

カードにバックアップする (バックアップツール)

この製品に保存しているデータなどをminiSDカードにバックアップ(保管)したり、保管したデータをこの製品にリストア(復元)したりできます。
また、バックアップ時、バックアップするデータを選ぶこと(すべてのデータ/選択データのみ)ができます。

MEMO

- バックアップデータは、1枚のminiSDカード上に複数作ることができます。

以下のデータはバックアップされませんのでご注意ください。





- ・ パスワード
- ・ PINコード
- ・ W-SIMの暗証番号
- ・ ライセンスファイル(Windows Media DRM)※

※ライセンスファイルは、ウィルコム公式サイト「着信メロディ」コーナーから曲データをダウンロードしたときに一緒にダウンロードされるファイルです。ダウンロードしたファイルを再生するには、曲データとライセンスファイルの両方が必要になります。

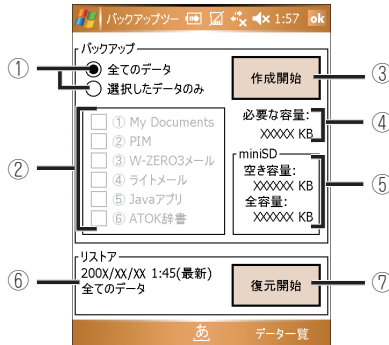
ご注意!

- バックアップデータをリストアすると、本体に保存していたデータは消去されバックアップデータに置き換わります。バックアップデータが選択データ(☞3ページ)のとき、リストアを行うと選択データの部分が置き換わります。
- 他の製品でバックアップ(保管)したデータは、この製品にリストア(復元)できません。
また、この製品でバックアップ(保管)したデータも他の製品にリストア(復元)できません。
- 同一機種でも、別の製品にデータをリストア(復元)しても“メール”のデータは移すことはできません。
- ダウンロードしたバックアップツールでバックアップ(保管)したデータは、本体内蔵のバックアップツールでリストア(復元)できません。
また、本体内蔵のバックアップツールでバックアップ(保管)したデータもダウンロードしたバックアップツールでリストア(復元)できません。

バックアップツールを起動する

- 1** プログラムをすべて終了します。
プログラムの終了の方法は、1-26ページをご覧ください。
- 2** バックアップツールをインストールしたminiSDカードをW-ZERO3に取り付けます。
- 3** スタートメニューの  “プログラム” –  “ファイルエクスプローラ”にタップします。
- 4** ファイルエクスプローラ画面左上の  をタップし、表示されたメニューから「miniSDカード」にタップします。
- 5**  “BackupTool2”をタップします。
- 6** バックアップに必要な容量の計算を行います。
バックアップツール起動時、この容量の計算を行います。

7 バックアップに必要な容量の計算が行われたあと、バックアップツール画面が表示されます。



- ① すべてのデータをバックアップ、バックアップするデータを選択するのを選びます。
- ② ①で「選択したデータのみ」にしたとき、バックアップするデータを選択します。チェックが付いているフォルダやプログラムのデータがバックアップされます。「My Documents」はファイルエクスプローラを起動し、「マイデバイス」の中に表示される「My Documents」フォルダのことで、このフォルダ内のデータがバックアップされます。「Javaアプリ」はインストールしているJavaアプリケーション、「PIM」は「予定表」「連絡先」「仕事」「メール(Outlook)」です。「③W-ZERO3メール」と「⑥ATOK辞書」は、本機には搭載されておきませんので対象外です。
- ③ バックアップを実行します (次ページ)。
- ④ バックアップに必要な容量を表示します。
- ⑤ 取り付けているminiSDカードの空き容量と全容量を表示します。
- ⑥ この製品にリストアするファイル名(バックアップデータ)を表示します。
- ⑦ リストア(復元)を実行します。

バックアップする(保管)

1 miniSDカードを取り付け、バックアップツール画面を起動します。

2 バックアップツール画面で、「全てのデータ」または「選択したデータのみ」を選びます。

通常は、「全てのデータ」を選びます。

「選択したデータのみ」を選んだときは、バックアップするフォルダやプログラムにチェックが付いていることを確認します。

3 **作成開始** をタップします。

ご注意!

- 特定のプログラムが起動しない場合のみ、上記の手順2で「選択したデータのみ」を選び、動作しないプログラムのチェックを外してバックアップしてリストアを行ってください。通常のデータバックアップを行うときは、「全てのデータ」を選んでください。

4 確認画面が表示されます。

OK にタップすると手順5に移ります。

キャンセル にタップするとバックアップツール画面に戻ります。

5 「バックアップの作成中…」画面が表示され、バックアップが始まります。

6 バックアップが終了すると確認画面が表示され、数秒後に自動的にリセットが行われます。リセットが終了するまで待ちます。

Today画面(待ち受け画面)が表示されバックアップが終了します。

ご注意!

- この製品のメモリの空き領域が少ない(5MB以下)ときは、正常にリストア(復元)できない場合があります。不要な画像データなど容量の大きなデータを削除したあと、バックアップしてください。

リストアする(復元)

バックアップしたデータをこの製品にリストア(復元)します。

ご注意!

- リストアを行うと、この製品に保存していたデータは削除され、リストアデータに置き換わりますのでご注意ください。
選択データのみバックアップしたものをリストアすると、選択データのみリストアされます。選択データに入っていないデータはリストア前のものが残っています。

1 バックアップツール画面で、リストアの欄に表示されているバックアップした日付とバックアップした内容を確認します。

このデータをリストアする場合は、手順4に進みます。別のバックアップデータに変更するときは、手順2を行い、次の手順に進みます。

2 画面右下の **データ一覧** を選びます。

バックアップデータ一覧画面が表示されます。

3 リストアしたいファイル名(バックアップデータ)を選択し **ok**、または画面右下の **メニュー** - **選択** をタップします。

4 **復元開始** をタップします。

5 確認画面で **OK** にタップします。

リストア(復元)が始まります。 **キャンセル** にタップするとバックアップツール画面に戻ります。

6 「バックアップの復元中」画面が表示され、リストア(復元)が始まります。

7 リストア(復元)が終了すると、確認画面が表示され、数秒後に自動的にリセットが行われます。

リセットが終了するまで待ちます。

8 Today画面(待ち受け画面)が表示され、その上に確認画面が表示されます。

リストア(復元)が終了します。

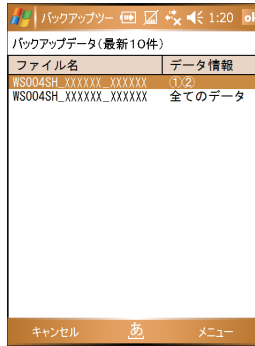
9 **ok** をタップします。

リストア後、「オンラインサインアップが必要です」のメッセージが表示されたときは、オンラインサインアップを行ってください。

バックアップデータ一覧画面について

バックアップツール画面で画面右下の「データ一覧」をタップするとバックアップデータ一覧画面が表示されます。

この画面は、miniSDカードの「CEBACKUP」フォルダに入っているバックアップデータをリスト表示します。



リストには日付が新しいものから順番に表示します(最大表示件数：10件)。画面に表示されていない古いバックアップデータをリストア(復元)するときは、画面に表示されていて不要なバックアップデータを削除して目的のデータを画面に表示した後、前ページの手順3以降を行ってください。バックアップデータの削除方法は、下記をご覧ください。

■画面右下の「メニュー」をタップし、以下のメニューをタップして削除します。

- ・ **削除** : バックアップデータ一覧画面で選択しているバックアップデータを削除します。
- ・ **最新10件削除** : バックアップデータ一覧画面でリストの一番上から10件のデータを削除します。
- ・ **全て削除** : miniSDカードの「CEBACKUP」フォルダに入っているバックアップデータをすべて削除します。