

Q&A 集 (困ったときのガイド)

調べたい機能のアイコンをクリックしてください。



共通



コピー



プリンター



ファクス



イメージ送信



ドキュメント
ファイリング



便利な使い方

はじめに

本書の記載内容について

このガイドは、本機を操作する上で、わからないことやトラブルの対処方法などをまとめて説明しています。本機をお使いになって困ったことがありましたら、お客様ご相談窓口にご連絡をする前に、このガイドを参照して問題解決の方法を探ってください。

お願い

- この説明書ではこの製品をご使用いただくにあたり、導入者および利用者がお使いのコンピューターや Web ブラウザーについて実用的な知識を持っていることを想定して説明しています。
- OS（オペレーティングシステム）やWebブラウザに関する事柄については、必要に応じてOSやWebブラウザの説明書またはヘルプ機能を参照してください。
- この取扱説明書では、画面の説明や操作手順は、Windows® 10のInternet Explorer®を使用して説明しています。OSのバージョンや使用されるWebブラウザにより表示される画面が異なることがあります。
- この取扱説明書でMX-xxxxと記載しているところは、“xxxx”にお使いのモデル名を入れてお読みください。
- この取扱説明書は内容について十分注意し作成しておりますが、万一ご使用中にご不審な点・お気付きのことがありましたら、もよりのシャープお客様ご相談窓口までご連絡ください。
- この製品は厳重な品質管理と検査を経て出荷しておりますが、万一故障または不具合がありましたら、お買いあげの販売店、またはもよりのシャープお客様ご相談窓口までご連絡ください。
- お客様もしくは第三者がこの製品および別売品の使用を誤ったことにより生じた故障、不具合、またはそれらに基づく損害については、法令上の責任が認められる場合を除き、当社は一切その責任を負いませんので、あらかじめご了承ください。

ご注意

- この取扱説明書の内容の全部または一部を、当社に無断で転載、あるいは複製することを禁止します。
- この取扱説明書の内容は、改良のため予告なく変更することがあります。

本文中で説明しているイラスト、操作パネル、タッチパネル、Webページ設定画面について

周辺装置は基本的に別売品ですが、お買いあげいただいた本機の種類によっては、一部標準装備されているものもあります。

この取扱説明書では、MX-M7570に給紙デスクを装着した状態で説明しています。



本機の機能や使いかたを説明するために、一部説明と異なる周辺装置の装着状態で説明している場合があります。

取扱説明書に記載している操作画面、表示されるメッセージ、キー名称などは改良変更などにより実際の表示と一部異なる場合があります。あらかじめご了承ください。

もくじ

本書の記載内容について	2
共通の問題	4
コピーの問題	26
プリンターの問題	30
ファクスの問題	39
イメージ送信の問題	49
ドキュメントファイリングの問題	57
便利な使い方	61

このガイドで記載している対処方法でも解決しない場合は…

このガイドで記載してある対処方法で問題が解決しない場合は、[電源]ボタンを押してから主電源スイッチを“”の位置にします。10秒以上経ってから主電源スイッチを“”の位置にして電源を入れてください。



タッチパネル右上にあるジョブ状況表示部の背景色がグレー以外の場合は、本機の主電源スイッチを切ったり電源プラグを抜き差ししないでください。ハードディスクの破損やデータ消失の原因となることがあります。

シャープWebページの「お客様サポート」ページについて

「お客様サポート」のページでは、複合機の使用に必要な情報やQ&A、最新のプリンタードライバーなど、本機をご使用の際、便利な情報が掲載されています。

このガイドを読んでも解決できない問題があった場合、このページの「よくあるご質問」に解決方法が記載されている場合があります。このガイドと併せてご覧ください。

お客様サポート

<https://jp.sharp/business/print/support/>

「お客様ご相談窓口」について

このガイドやシャープWebページの「お客様サポート」を参照されても問題が解決できないときは、お買いあげの販売店または下記「お客様ご相談窓口」にご相談ください。

シャープマーケティングジャパン株式会社

- 一般電話・携帯電話からは…
0570-051001 (ナビダイヤル) (沖縄地区を除く)
- IP電話・PHSからは…
043-332-9910 (東日本)、06-6794-2909 (西日本)

受付時間：

月曜～土曜 午前9時～午後5時40分 (祝日および年末年始を除く)

沖縄地区については、下記の沖縄シャープ株式会社にお問い合わせください。

沖縄シャープ電機株式会社

098-861-0866

受付時間：

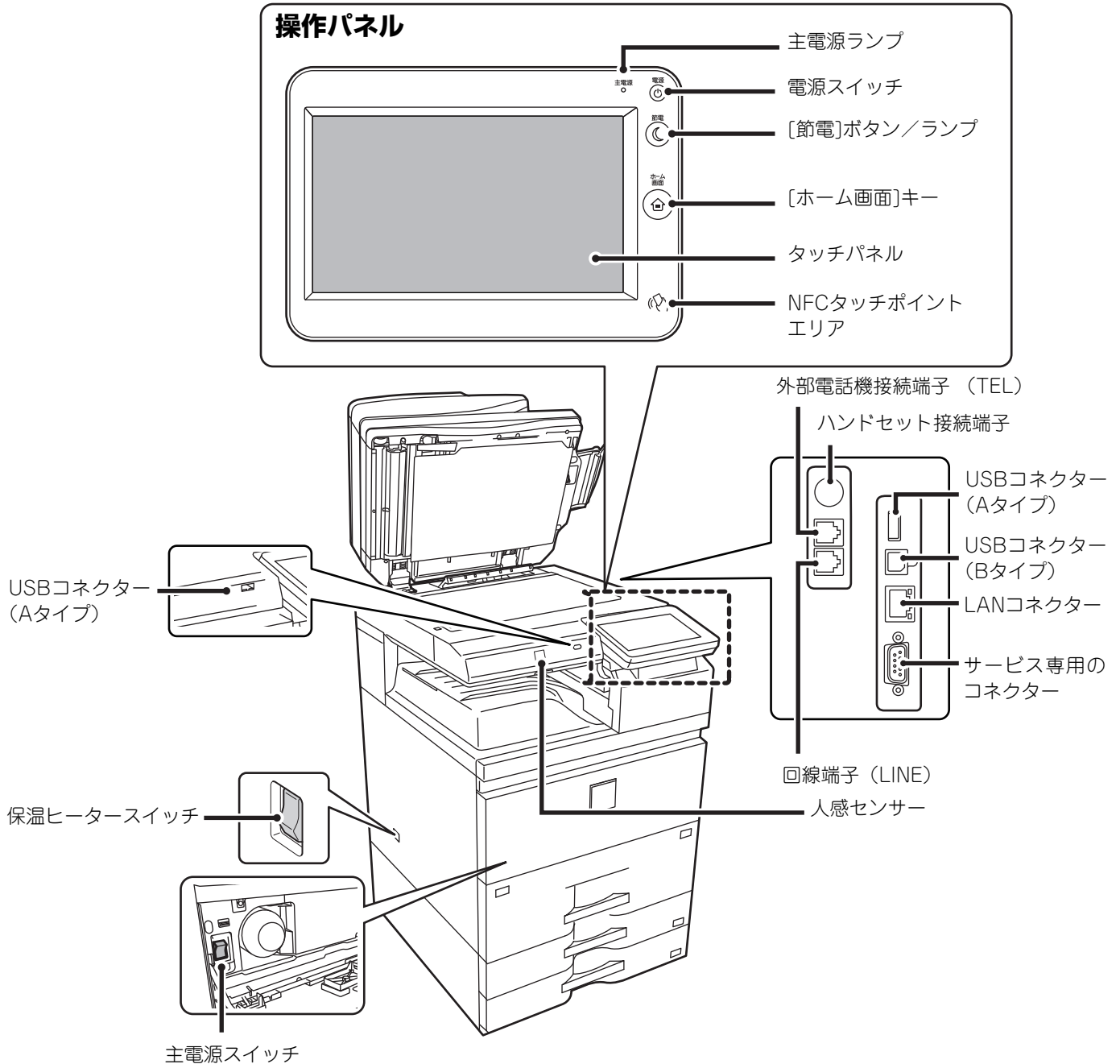
月曜～土曜 午前9時～午後5時30分 (祝日など弊社休日を除く)



知っておいていただきたいこと

共通の問題のチェックリストは「[チェックリスト \(9ページ\)](#)」を参照してください。

電源、コネクターの位置



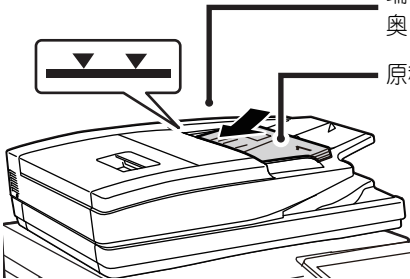


原稿のセット

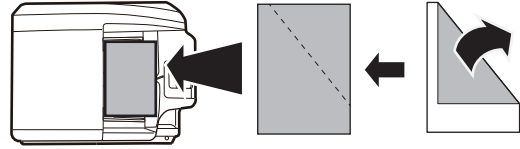
原稿自動送り装置

指示線を超えない

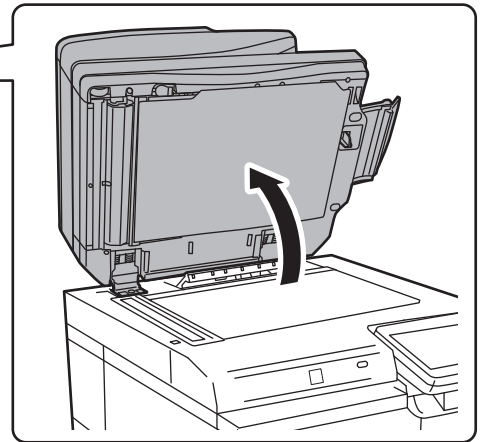
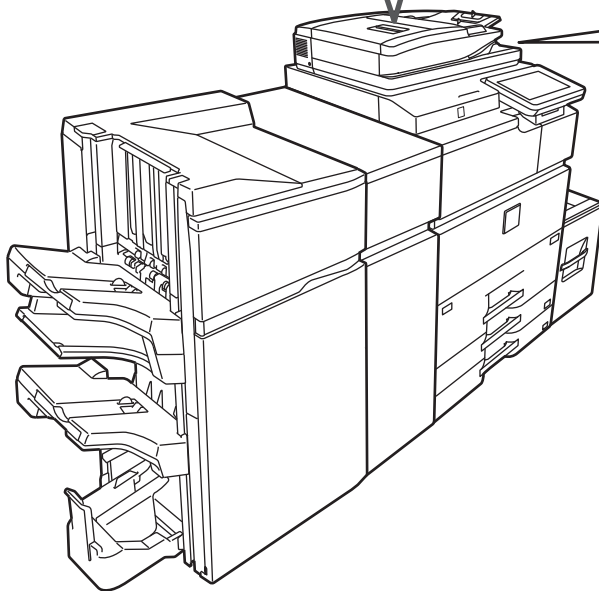
端をそろえて上向きに
奥まで挿入
原稿サイズを合わせる



折られた原稿は伸ばしてセットします。
(原稿の紙づまりや、原稿サイズの誤検知を防ぐため)



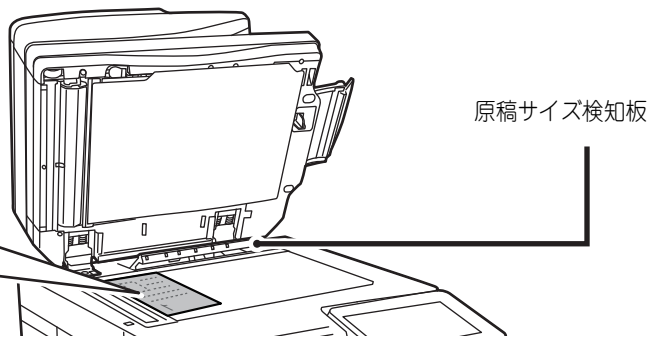
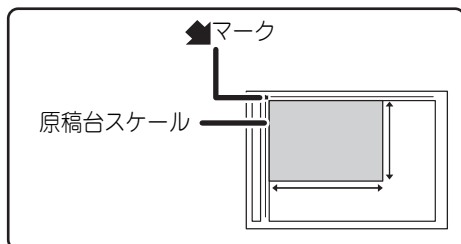
ステーブルされている原稿は、必ずステーブルを外してよさばい
てからセットしてください。
(原稿の紙づまりや原稿の破れ、原稿紙片の残りを防ぐため)



原稿台 (ガラス面)

原稿は左奥を基準にセットします。

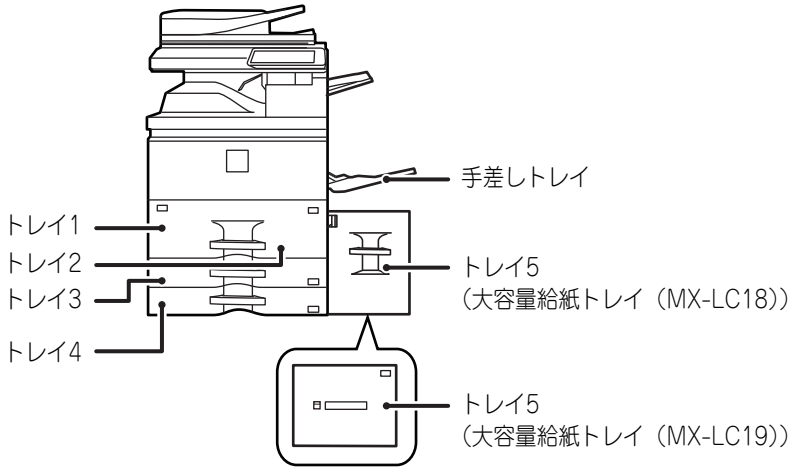
折られた原稿は伸ばしてセットします。
(原稿の紙づまりや、原稿サイズの誤検知を防ぐため)



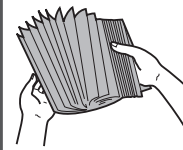


用紙の補給

大容量給紙トレイ装着時



用紙をさばく



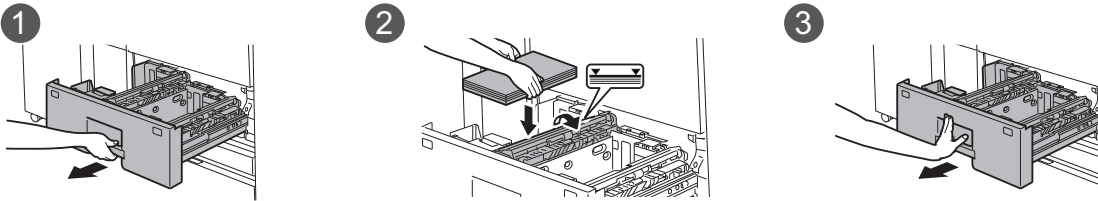
用紙はセットする前によくさばいてください。さばかないと用紙が重なって複数枚給紙され、紙づまりの原因となります。

指示線

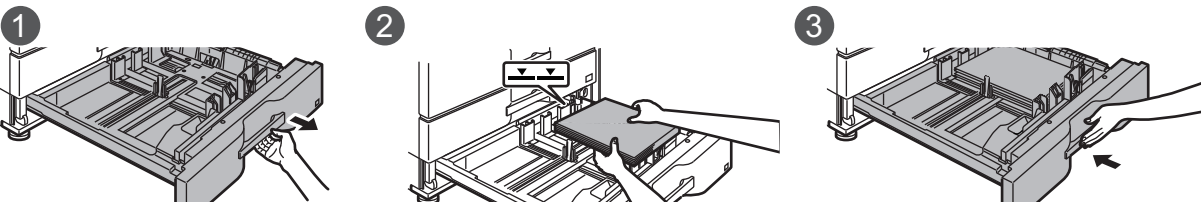


上限枚数以内で指示線を超えてはいけません。

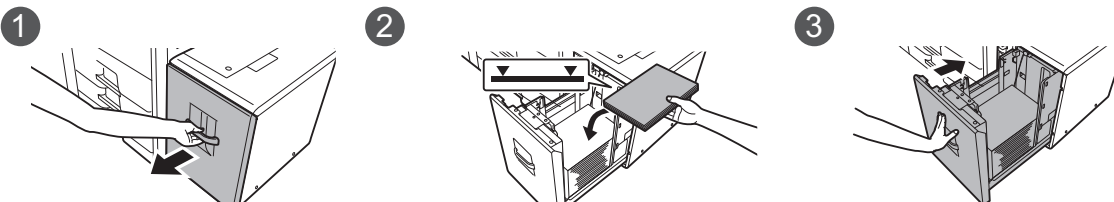
トレイ1/2



トレイ3/4

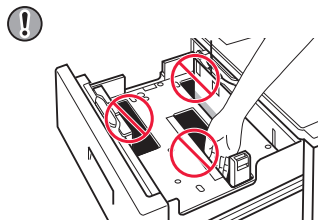
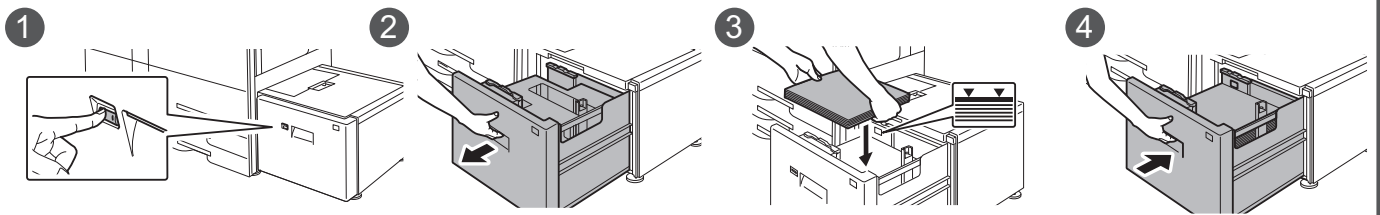


大容量給紙トレイ (MX-LC18)

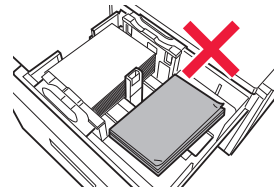




大容量給紙トレイ (MX-LC19)

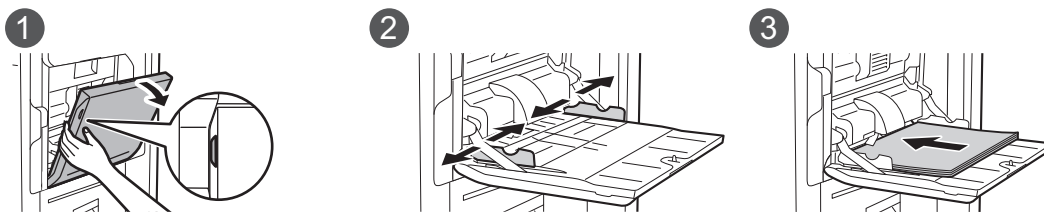


用紙をセットするときは、給紙テーブルの内部のすき間に手などを入れないでください。



トレイ内部の空いている場所に予備の用紙や物を入れないでください。

手差しトレイ

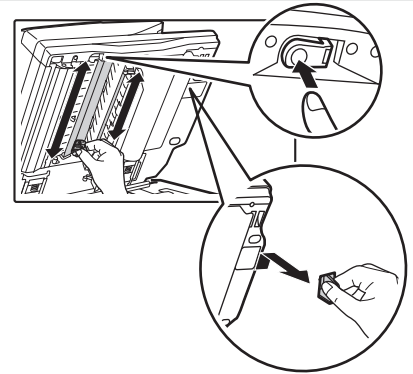
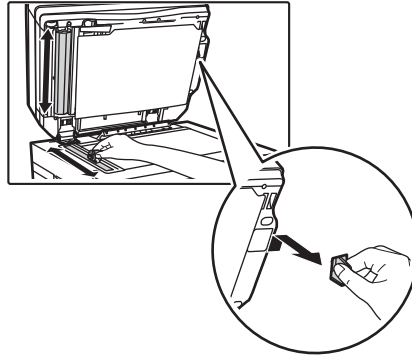
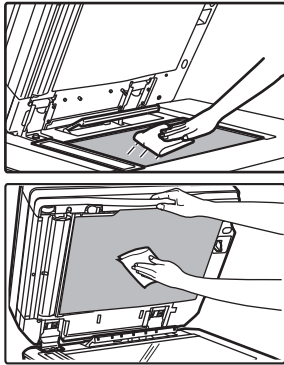


用紙はプリントする面を下向きにしてセットします。



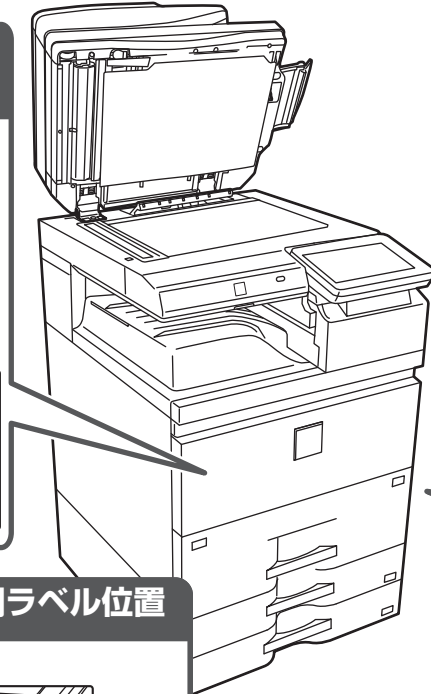
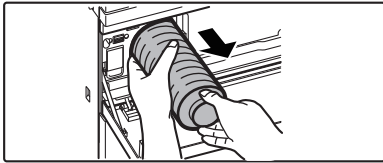
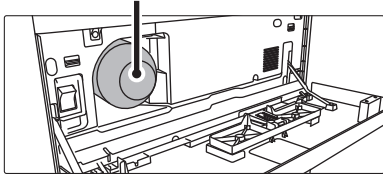
メンテナンスに関して

原稿自動送り装置・原稿台（ガラス面）の清掃方法



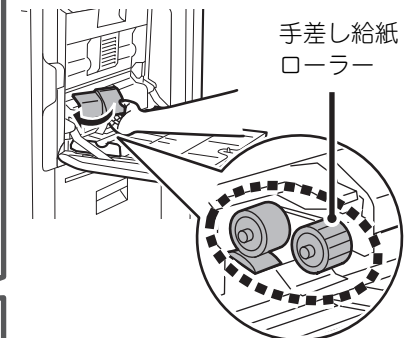
トナーカートリッジの取り出し

トナーカートリッジ



手差し給紙ローラーの清掃方法

手差し給紙ローラー

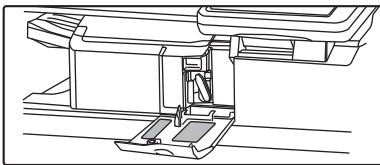


トナー回収容器

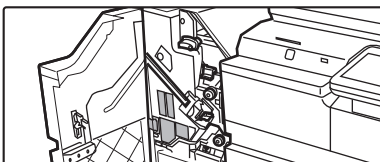


針の交換や針づまりの説明ラベル位置

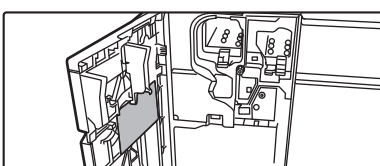
●インナーフィニッシャー



●フィニッシャー / サドルフィニッシャー

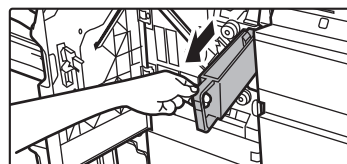


●フィニッシャー（大容量） / サドルフィニッシャー（大容量）

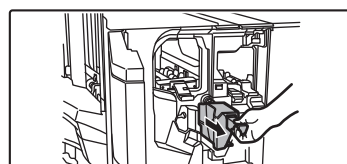


パンチくずの処理

●フィニッシャー / サドルフィニッシャー



●フィニッシャー（大容量） / サドルフィニッシャー（大容量）





チェックリスト

問題	チェック	ページ
特定の機能や周辺装置が使用できない	管理者によって、機能の使用制限が設定されていませんか？	12
総使用枚数の確認方法が分からない	[ホーム画面]キーを長押ししてください。 設定モードのステータスで確認することができます。	12
操作ができない	主電源ランプは点灯していますか？	12
	電源を入れた直後ではありませんか？	12
	[節電]ボタンが点滅していませんか？	12
	各カバーや装置類が開いたり、離れたりしていませんか？	12
	ログインを3回連続して失敗しませんでしたか？	13
	固定ユーザーでのログインに失敗したというメッセージを表示していませんか？	13
	タッチパネルに「エラーです。コード:xx-xx※ 電源を入れ直してください。」というメッセージを表示していませんか？	13
人感センサーが正しく反応しない	人感センサーが無効になっていませんか？	13
	設置場所や設置環境に問題はありませんか？	13
	感知する範囲が正しく設定されていますか？	14
プリントできない、またはプリントが途中で止まる	用紙切れを起こしていませんか？	14
	トナー切れを起こしていませんか？	14
	紙づまりを起こしていませんか？	14
	排紙トレイに用紙が満杯になっていませんか？	14
	トナー回収容器が満杯になっていませんか？	14
	モード※ごとに、使用する給紙トレイが制限されていませんか？	14
原稿サイズが自動的に選択されない、または原稿サイズと異なる用紙が選択される	原稿が反ったり、折れたりしていませんか？	15
	A5サイズより小さい原稿をセットしていませんか？	15
	A5サイズの原稿を横長(A5Rサイズ)にセットしていませんか？	15
手差しの用紙サイズ表示が違う	手差しガイドがセットした用紙の幅に合っていますか？	15
原稿がつまる(原稿自動送り装置)	原稿セット台にセットした原稿枚数が上限を超えていませんか？	15
	長尺の原稿を使用していませんか？	15
	原稿に薄紙を使用していませんか？	15
用紙がつまる	内部に用紙の破片が残っていませんか？	16
	トレイにセットした用紙枚数が上限を超えていませんか？	16
	用紙を何枚か重ねて給紙していませんか？	16
	規定外の用紙を使用していませんか？	16
	給紙トレイ内の用紙が吸湿していませんか？	16
	手差しトレイのガイドが用紙の幅と合っていますか？	16
	手差しトレイの補助ガイドを引き出していますか？	16
	手差し給紙ローラーが汚れていませんか？	16
	A5サイズの用紙をセットしていませんか？	16
	用紙サイズを設定していますか？	16
	手差しトレイに用紙をつぎたしましたか？	16
	パンチ済み紙を使用していますか？	16
	使用できないラベル用紙を使用していませんか？	16
	用紙を一度取り出し、裏返してからセットし直してください。用紙の種類によっては改善される場合があります。	16
給紙トレイから用紙が給紙されない	給紙トレイに用紙を正しくセットしていますか？	17
	モード※ごとに、使用する給紙トレイを制限していませんか？	17
用紙サイズの変更方法が分からない	給紙トレイ設定で各トレイの用紙サイズを設定してください。	17
排出された用紙のコールが大きく、不揃いになる	用紙を一度取り出し、裏返してからセットし直してください。用紙の種類によっては改善される場合があります。	17



問題	チェック	ページ	
用紙に対して斜めにプリントされる	手差しトレイにセットした用紙枚数が上限を超えていませんか？	18	
	手差しトレイのガイドが用紙の幅と合っていますか？	18	
	原稿ガイドが原稿の幅と合っていますか？	18	
読み取った画像にすじ状の汚れが写る	原稿台(ガラス面)、原稿自動送り装置の原稿読み取り部が汚れていませんか？	18	
	手差し給紙ローラーが汚れていませんか？	18	
プリントした用紙が汚れる	規定外の用紙を使用していませんか？	18	
	パンチ紙を使用してプリントしていませんか？	18	
	メンテナンス(保守点検)の実施時期であることをお知らせするメッセージを表示していませんか？	18	
	用紙を一度取り出し、裏返してからセットし直してください。用紙の種類によっては改善される場合があります。	18	
	用紙の種類が正しく設定されていますか？	19	
厚紙をプリントすると2枚目からプリント結果が汚れてしまう	用紙の種類が正しく設定されていますか？	19	
排紙先を変更する方法が分からない	排紙トレイを変更していますか？	19	
画像が欠ける	用紙サイズが設定されていますか？	19	
	原稿のセット位置をまちがえていませんか？	19	
用紙のプリントしたい面の裏側にプリントされる	トレイにセットした用紙の向き(表・裏)は合っていますか？	20	
表紙や合い紙が、指定した用紙でプリントされない	用紙の種類が正しく設定されていますか？	20	
接続したUSB機器が使用できない	お使いのUSB機器は本機に対応していますか？	20	
	接続されたUSB機器は正しく認識されていますか？	20	
	USBメモリーのフォーマットがFAT32形式になっていますか？	20	
	USBメモリーの容量が32GBより大きいものを使用していませんか？	20	
フィニッシャー、サドルフィニッシャーが動作しない	ステーブルコンパイラーから用紙を取り出す必要があることをお知らせするメッセージを表示していませんか？	21	
	管理者によって、機能の使用制限が設定されていませんか？	21	
	ステーブルできない(中とじステーブルを含む)	ステーブルユニットをチェックする必要があることをお知らせするメッセージを表示していませんか？	21
ステーブルできない(中とじステーブルを含む)	針を補給する必要があることをお知らせするメッセージを表示していませんか？	21	
	異なる幅の用紙が混在していませんか？	21	
	ステーブルでとじることのできる枚数を超えてプリントしていませんか？	21	
	プリントデータにステーブルプリントできない用紙サイズが含まれていませんか？	21	
	プリンタードライバーで指定した用紙トレイが、ステーブルプリントできない用紙タイプに設定されていませんか？	21	
	パンチできない	パンチユニットをチェックする必要があることをお知らせするメッセージを表示していませんか？	22
		異なるサイズの用紙が混在していませんか？	22
プリントデータにパンチプリントできない用紙サイズが含まれていませんか？		22	
プリンタードライバーで指定した用紙トレイが、パンチプリントできない用紙タイプに設定されていませんか？		22	
ステーブル位置またはパンチ位置がおかしい	ステーブル位置にあわせてステーブル機能を設定していますか？	22	
	パンチ位置にあわせてパンチ機能を設定していますか？	22	
	用紙をセットする向きをまちがえていませんか？(インサーター使用時)	22	
紙折りできない	管理者によって[両面機能の使用禁止]が設定されていませんか？	23	
紙折りの位置がおかしい	表裏が決まっている用紙タイプを使用していませんか？	23	
	用紙をセットする向きをまちがえていませんか？	23	
プレビュー画像や縮小画像が表示されない	処理待ちのジョブがたまっていますか？	23	



? 問題	✓ チェック	ページ
タッチパネルの画面が見にくい	画面の見やすさを調整していますか？	23
何もしていないのに、勝手にログアウトしてしまう	オートクリアモードがはたらいていませんか？	24
IPアドレスの設定が分からない	設定モードのネットワーク設定でIPアドレスを設定します。	24
ホーム画面の背景色の変更方法が分からない	「カスタム表示パターン」で背景色を変更することができます。	24
ホーム画面にショートカットを追加/削除する方法が分からない	「ホームを編集する」でショートカットを変更することができます。	24
大きな文字設定で元に戻す方法が分からない	ホーム画面で、大きな文字モードが有効のままになっていませんか？	25
省エネモードの移行時間の調整方法が分からない	設定モードの省エネルギー設定で省エネモードの移行時間を設定します。	25
管理者パスワードを忘れてしまった	工場出荷時の管理者パスワードを変更しましたか？	25
保守サービスの連絡先が分からない	お客様ご相談窓口の内容を確認してください。	25



? 特定の機能や周辺装置が使用できない

✓ チェック

管理者によって、機能の使用制限が設定されていませんか？

! 解決法

■ 管理者に問い合わせてください。
設定モードで、機能を使用できないように設定している場合があります。ユーザー認証設定時、ログインしているユーザーの設定によっては、使用できる機能が制限されていることがあります。

? 総使用枚数の確認方法が分からない

✓ チェック

[ホーム画面]キーを長押ししてください。

! 解決法

設定モードのステータスで確認することができます。

■ [ホーム画面]キーを長押しすると、総使用枚数やトナー残量の確認メッセージが表示されます。
■ 設定モードの[ステータス]に[総使用枚数の表示]の項目があります。この項目から総使用枚数を確認することができます。

? 操作ができない

✓ チェック

主電源ランプは点灯していますか？

! 解決法

電源を入れた直後ではありませんか？

[節電]ボタンが点滅していませんか？

各カバーや装置類が開いたり、離れたりしていませんか？

■ 点灯していない場合は、電源を入れてください。
電源プラグが確実に差し込まれていることを確認してから主電源スイッチを“**↑**”の位置にしてください。
■ 用意ができたことをお知らせするメッセージを表示するまでお待ちください。
[電源]ボタンを“入”にすると、しばらくの間ウォームアップします。ウォームアップ動作中は各機能の設定はできませんが、ジョブの実行はできません。
■ オートパワーシャットオフモードになっています。[節電]ボタンを押すとオートパワーシャットオフモードを解除します。詳しくはユーザーズマニュアルを参照してください。
■ メッセージをよく読んで対処してください。
各カバーが確実に閉められていないときや装置類が離れていると、警告メッセージを表示します。



✓ チェック

ログインを3回連続して失敗しませんでしたか？

固定ユーザーでのログインに失敗したというメッセージを表示していませんか？



タッチパネルに「エラーです。コード:xx-xx※ 電源を入れ直してください。」というメッセージを表示していませんか？

※ xx-xx はアルファベットと数字を表示します。

! 解決法

■ 復帰後、正しいユーザー情報でログインしてください。
設定モードで[ログイン失敗時の警告]が設定されていると、3回連続してログインを失敗したときに警告が表示され、ユーザー認証の操作を5分間禁止します。(ユーザー情報が不明なときは、管理者に連絡してください。)
⇒「設定(管理者)」の[ユーザー管理] → [初期設定] → [ログイン失敗時の警告]

■ 管理者に問い合わせてください。
ネットワークトラブルなどにより、自動ログインに失敗しています。あなたが管理者の場合は、[管理者パスワード] キーをタップし、管理者権限でログインしてから設定モードで一時的に設定を変更してください。(ネットワークトラブルなどの原因が解消されたあとは、元の設定に戻せます。)

■ 電源を入れ直してください。
■ タッチパネル右上にあるジョブ状況表示部の背景色がグレーになっていることを確認し、[電源] ボタンを押してから主電源スイッチを“”の位置にしてください。そして10秒以上経ってから主電源スイッチを“”の位置にしてください。
■ 何度も電源スイッチおよび[電源] ボタンを入れ直しても同じメッセージを表示するときは、故障の可能性がありますので、この場合は、すみやかに使用をやめて電源プラグを抜き、お買いあげの販売店、またはシャープお客様ご相談窓口にご連絡してください。(ご連絡時は、表示されているエラーコード番号も一緒にご連絡ください。)

▶ [「お客様ご相談窓口」について \(3ページ\)](#)

? 人感センサーが正しく反応しない

✓ チェック

人感センサーが無効になっていませんか？

設置場所や設置環境に問題はありませんか？

! 解決法

■ 「設定(管理者)」の[システム設定]→[省エネルギー設定]→[Eco設定]→[スリープモード設定]または「設定(管理者)」の[初期設置設定]→[スリープモード設定]で[人感センサーモード]を選択してください。

■ 設置場所や設置環境を確認してください。
以下の場合、人感センサーが正しく機能しない場合があります。

- ・ 人感センサーの前に物がある
- ・ 人感センサーカバーに汚れや傷がある
- ・ 直射日光や風が当たる
- ・ 人感センサーが破損している
- ・ 暖房器具などの熱源が近くにある
- ・ 感知範囲に動く物がある

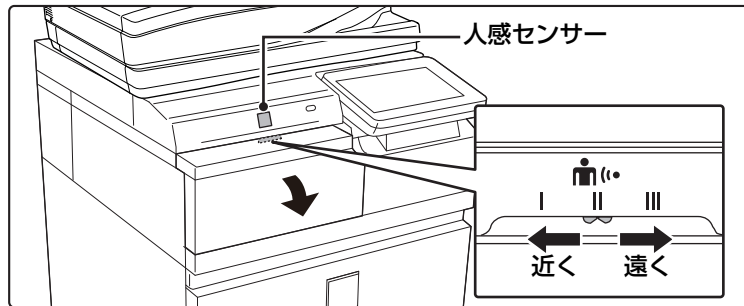


✓ チェック

感知する範囲が正しく設定されていますか？

! 解決法

■ 感知する範囲を調整してください。



? プリントできない、またはプリントが途中で止まる

✓ チェック

用紙切れを起こしていませんか？

トナー切れを起こしていませんか？

紙づまりを起こしていませんか？

排紙トレイに用紙が満杯になっていませんか？

トナー回収容器が満杯になっていませんか？

モード※ごとに、使用する給紙トレイが制限されていませんか？

※ コピー、プリンター、イメージ送信、ドキュメントファイリング

! 解決法

■ タッチパネルに表示されるメッセージに従い、用紙を補給してください。

■ トナーカートリッジを交換してください。

▶ [メンテナンスに関して \(8ページ\)](#)

■ タッチパネルに表示されるメッセージに従い、つまった紙を取り除いてください。

■ トレイから用紙を取り出し、プリントを再開してください。
排紙トレイに用紙が満杯になると、検知機能がはたらき、プリントを中断します。

■ タッチパネルに表示されるメッセージに従い、トナー回収容器を交換してください。

■ [給紙トレイ設定]で各モードのチェックボックス([給紙許可ジョブ])にチェックマークが付いているか確認してください。

チェックマークが付いていない機能は、そのトレイでプリントできません。

⇒ [設定] の [システム設定] → [共通設定] → [用紙設定] → [給紙トレイ設定]

→ [トレイの登録] → [給紙許可ジョブ]



原稿サイズが自動的に選択されない、または原稿サイズと異なる用紙が選択される



チェック

原稿が反ったり、折れたりしていませんか？

A5サイズより小さい原稿をセットしていませんか？

A5サイズの原稿を横長(A5Rサイズ)にセットしていませんか？



解決法

■ 原稿の反りや折れを直してください。
原稿が反っていたり、折れていたりとすると正しく原稿サイズを認識できません。

■ 原稿サイズを手動で設定してください。
A5サイズより小さい原稿は、サイズ検知されません。原稿台(ガラス面)で小さな原稿を読み取るときは、A4やB5などのプリントしたいサイズの白紙を原稿の上に重ねると便利です。

■ A5サイズの原稿を横長でセット(A5Rサイズ)すると、自動で検知されません。



手差しの用紙サイズ表示が違う



チェック

手差しガイドがセットした用紙の幅に合っていますか？



解決法

■ 手差しガイドをセットする用紙の幅に合わせてください。
A3などの大きな用紙を手差しトレイにセットするときは、手差しガイドを用紙の幅に合わせ、補助ガイドを最後まで確実に引き出してください。



原稿がつまる(原稿自動送り装置)



チェック

原稿セット台にセットした原稿枚数が上限を超えていませんか？

長尺の原稿を使用していませんか？

原稿に薄紙を使用していませんか？



解決法

■ 指示線以内に収まるように原稿をセットし直してください。
▶ [原稿のセット \(5ページ\)](#)

■ 原稿自動送り装置を使用して長尺原稿を読み込む場合は、原稿の読み込みサイズを[長尺]に設定してください。
(ただし、コピー機能では長尺原稿は使用できません。)

■ 原稿を原稿台(ガラス面)にセットして読み込んでください。
原稿自動送り装置をお使いになる場合は、「他の機能」の[薄紙読み込み]を使用して原稿を読み込んでください。



用紙がつまる



チェック



解決法

内部に用紙の破片が残っていませんか？

■ タッチパネルの指示にしたがい残っている用紙を完全にに取り除いてください。

トレイにセットした用紙枚数が上限を超えていませんか？

■ 上限枚数以内で指示線を超えないように用紙をセットし直してください。
▶ [原稿のセット \(5ページ\)](#)

用紙を何枚か重ねて給紙していませんか？

■ 用紙をよくさばいてからセットしてください。

規定外の用紙を使用していませんか？

■ シャープ推奨紙をお使いください。
対応していない用紙を使用すると、紙づまりや用紙のシワ寄り、プリント汚れなどの原因となります。
⇒ スタートガイドの「消耗品の種類と保管方法」
使用が禁止または推奨されていない用紙については、ユーザーズマニュアルを参照してください。

給紙トレイ内の用紙が吸湿していませんか？

■ 保温ヒータースイッチをご利用ください。
寒冷地または高湿地域でお使いの場合は、トレイ内の用紙の吸湿を防ぐため、本機の保温ヒータースイッチを“入”にしておくことをお勧めします。
▶ [電源、コネクタの位置 \(4ページ\)](#)
また、用紙を長期間使用しないときは、トレイから用紙を取り出し、吸湿しないように袋に入れて冷暗所に保管してください。

手差しトレイのガイドが用紙の幅と合っていますか？

■ 手差しトレイのガイドをプリントする用紙の幅に合わせて軽く当てるようにしてください。
▶ [原稿のセット \(5ページ\)](#)

手差しトレイの補助ガイドを引き出していますか？

■ 大きなサイズの用紙をセットするときは、補助ガイドを引き出してください。
▶ [原稿のセット \(5ページ\)](#)

手差し給紙ローラーが汚れていませんか？

■ 手差し給紙ローラーの表面を清掃してください。
▶ [メンテナンスに関して \(8ページ\)](#)

A5サイズの用紙をセットしていませんか？

■ A5サイズの用紙をセットするときは、横向き(A5R)にセットしてください。(トレイ1または手差しトレイは除く)

用紙サイズを設定していますか？

■ 不定形サイズの用紙をセットするときは必ず用紙サイズを設定してください。
また、トレイの用紙サイズを変更した場合は、必ず用紙サイズの設定も確認してください。
⇒「設定」の[システム設定] → [共通設定] → [用紙設定] → [給紙トレイ設定] → [トレイの登録]

手差しトレイに用紙をつぎたしましたか？

■ 用紙をつぎたすときは手差しトレイ上の用紙をいったん取り出し、つぎたす用紙と一緒にそろえてからもう一度セットしてください。
そのままつぎたすと、紙づまりの原因となります。

パンチ済み紙を使用していますか？

■ パンチ紙を使用するときは、用紙タイプをパンチ済み用紙に設定してください。
⇒「設定」の[システム設定] → [共通設定] → [用紙設定] → [給紙トレイ設定] → [トレイの登録]

使用できないラベル用紙を使用していますか？

■ 糊控え、ラベル控えのないラベル紙では、搬送面に糊が付着して紙づまりの原因となります。

用紙を一度取り出し、裏返してからセットし直してください。用紙の種類によっては改善される場合があります。

■ 用紙カールの状態によっては改善される場合があります。
▶ [用紙の補給 \(6ページ\)](#)



? 給紙トレイから用紙が給紙されない

✓ チェック

給紙トレイに用紙を正しくセットしていますか？

モード※ごとに、使用する給紙トレイを制限していませんか？

※ コピー、プリンター、ファクス、イメージ送信、ドキュメントファイリング

! 解決法

■ セットする用紙のサイズにガイドを合わせてください。
また、上限枚数以内で指示線を超えないように用紙をセットしてください。
▶ [用紙の補給 \(6ページ\)](#)

■ [給紙トレイ設定]で各モードのチェックボックス([給紙許可ジョブ])にチェックマークが付いているか確認してください。
チェックマークが付いていない機能は、そのトレイでプリントできません。
⇒「設定」の[システム設定] → [共通設定] → [用紙設定] → [給紙トレイ設定] → [トレイの登録] → [給紙許可ジョブ]

? 用紙サイズの変更方法が分からない

✓ チェック

給紙トレイ設定で各トレイの用紙サイズを設定してください。

! 解決法

■ ホーム画面に「給紙トレイ設定」キーがあります。このキーをタップすると、給紙トレイ設定画面が表示されます。用紙サイズを変更したいトレイをタップし、用紙タイプを選択した後、[サイズ]タブをタップしてください。用紙サイズを選択し、[OK]キーをタップしてください。
手差しトレイで特殊なサイズの用紙をセットした場合は、[サイズ]タブをタップしたあと、[直接入力]キーをタップし、用紙サイズを手動で入力し、[OK]キーをタップしてください。

? 排出された用紙のカールが大きく、不揃いになる

✓ チェック

用紙を一度取り出し、裏返してからセットし直してください。用紙の種類によっては改善される場合があります。

! 解決法

■ 用紙カールの状態によっては改善される場合があります。
▶ [用紙の補給 \(6ページ\)](#)



? 用紙に対して斜めにプリントされる

✓ チェック

手差しトレイにセットした用紙枚数が上限を超えていませんか？

手差しトレイのガイドが用紙の幅と合っていますか？

原稿ガイドが原稿の幅と合っていますか？

! 解決法

■ 上限枚数以内で指示線を超えないように用紙をセットしてください。上限枚数は用紙タイプによって異なります。

■ 手差しトレイのガイドをプリントする用紙の幅に軽く当てるように合わせてください。

■ 原稿ガイドを原稿の幅に合わせてください。

? 読み取った画像にすじ状の汚れが写る

✓ チェック

原稿台(ガラス面)、原稿自動送り装置の原稿読み取り部が汚れていませんか？

手差し給紙ローラーが汚れていませんか？

! 解決法

■ 原稿台(ガラス面)、原稿自動送り装置の原稿読み取り部を清掃してください。
▶ [メンテナンスに関して \(8ページ\)](#)

■ 手差し給紙ローラーの表面を清掃してください。
▶ [メンテナンスに関して \(8ページ\)](#)

? プリントした用紙が汚れる

✓ チェック

規定外の用紙を使用していませんか？

パンチ紙を使用してプリントしていませんか？

メンテナンス(保守点検)の実施時期であることをお知らせするメッセージを表示していませんか？

用紙を一度取り出し、裏返してからセットし直してください。用紙の種類によっては改善される場合があります。

! 解決法

■ シャープ推奨紙をお使いください。
対応していない用紙を使用すると、紙づまりや用紙のシワ寄り、プリント汚れなどの原因となります。
⇒ スタートガイドの「消耗品の種類と保管方法」

■ パンチ紙の穴のあいている位置に原稿の画像が重ならないようにしてください。パンチ紙の穴のあいている位置に原稿の画像が重なると、片面プリントの場合は、出力紙の裏面に、両面プリントの場合は、出力紙の表面と裏面に、汚れが写る場合があります。

■ すみやかにお買いあげの販売店、またはシャープお客様ご相談窓口にご連絡してください。
▶ [「お客様ご相談窓口」について \(3ページ\)](#)

■ 用紙カールの状態によっては改善される場合があります。
▶ [用紙の補給 \(6ページ\)](#)



厚紙をプリントすると2枚目からプリント結果が汚れてしまう



チェック

用紙の種類が正しく設定されていますか？



解決法

■ 使用する用紙に合わせてトレイ設定を行ってください。

特に以下のような場合には注意が必要です。

- ・ 厚紙を使用しているときは、トレイ設定の用紙種類で厚紙を選択してください。(こすると画像が消えることがあります。)
- ・ 厚紙以外の用紙を使用しているときに、トレイ設定で厚紙を選択している。(用紙のシワ寄りや紙づまりの原因となります。)

⇒「設定」の[システム設定] → [共通設定] → [用紙設定] → [給紙トレイ設定] → [トレイの登録]



排紙先を変更する方法が分からない



チェック

排紙トレイを変更していますか？



解決法

■ コピーの場合は、ノーマルモードで排紙先を選択できます。ノーマルモードの基本画面で[仕上げ]をタップしてください。設定画面で、排紙先を選択することができます。

プリンターの場合は、プリンタードライバーで排紙先を選択できます。プリンタードライバーの[仕上げ]タブをクリックし、[排紙トレイ]で排紙先を選択してください。コピーやプリンターの設定によっては、排紙先が決まっていたり、変更できない場合があります。また、排紙先を変更したことによって、コピーやプリンターの設定が解除される場合があります。



画像が欠ける



チェック

用紙サイズが設定されていますか？



解決法

■ 不定形サイズの用紙をセットするときは必ず用紙サイズを設定してください。また、トレイの用紙サイズを変更した場合は、必ず用紙サイズの設定も確認してください。

⇒「設定」の[システム設定] → [共通設定] → [用紙設定] → [給紙トレイ設定] → [トレイの登録]

原稿のセット位置をまちがえていませんか？

■ 原稿を原稿台(ガラス面)にセットするときは、ガラス面の左奥を基準にセットしてください。

▶ [原稿のセット \(5ページ\)](#)



? 用紙のプリントしたい面の裏側にプリントされる

✓ チェック

トレイにセットした用紙の向き(表・裏)は合っていますか?

! 解決法

■ 用紙の向きを確認してください。

- ・トレイ1からトレイ4:
プリントする面を上向き※にセットしてください。
- ・手差しトレイとトレイ5:
プリントする面を下向き※にセットしてください。

※用紙タイプが「印刷済み用紙」または「レターヘッド紙」の場合は、プリントする面を逆にセットしてください。(ただし、設定モードで[両面機能の使用禁止]が設定されている場合を除きます。設定の状態については、管理者に問い合わせてください。)

? 表紙や合い紙が、指定した用紙でプリントされない

✓ チェック

用紙の種類が正しく設定されていますか?

! 解決法

■ 表紙や合い紙に指定した用紙が入っているトレイで、用紙タイプを正しく設定してください。

- 表紙や合い紙で指定した用紙タイプと、給紙トレイで設定されている用紙タイプが一致しない場合は、異なるトレイから給紙されてしまいます。
⇒「設定」の[システム設定] → [共通設定] → [用紙設定] → [給紙トレイ設定] → [トレイの登録]

? 接続したUSB機器が使用できない

✓ チェック

お使いのUSB機器は本機に対応していますか?

! 解決法

■ 本機に対応している機器かどうか、お買いあげの販売店に確認してください。対応していない機器は使用できません。

接続されたUSB機器は正しく認識されていますか?

■ USBメモリーなどを本機に接続して正しく認識されると、タッチパネル上部にアイコン(📁)が表示されます。認識されていない場合は、もう一度接続し直してみてください。

USBメモリーのフォーマットがFAT32形式になっていますか?

■ USBメモリーのフォーマットを確認してください。USBメモリーのフォーマットがFAT32形式以外になっている場合は、お使いのコンピューターでFAT32形式のフォーマットに変更してください。

USBメモリーの容量が32GBより大きいものを使用していないですか?

■ USBメモリーは32GB以下のものを使用してください。



? フィニッシャー、サドルフィニッシャーが動作しない

✓ チェック

ステーブルコンパイラーから用紙を取り出す必要があることをお知らせするメッセージを表示していませんか？

管理者によって、機能の使用制限が設定されていませんか？

! 解決法

■ ステーブルコンパイラーに残っている用紙をすべて取り出してください。

■ 管理者に問い合わせてください。
設定モードで、機能を使用できないように設定している場合があります。

? ステーブルできない(中とじステーブルを含む)

✓ チェック

ステーブルユニットをチェックする必要があることをお知らせするメッセージを表示していませんか？

針を補給する必要があることをお知らせするメッセージを表示していませんか？

異なる幅の用紙が混在していませんか？

ステーブルでとじることのできる枚数を超えてプリントしていませんか？

プリントデータにステーブルプリントできない用紙サイズが含まれていませんか？

プリンタードライバーで指定した用紙トレイが、ステーブルプリントできない用紙タイプに設定されていませんか？

! 解決法

■ すみやかに針づまりの処置をしてください。
▶ [メンテナンスに関して \(8ページ\)](#)

■ 針カートリッジを交換してください。
または針ケースの取り付けを忘れていないか確認してください。
▶ [メンテナンスに関して \(8ページ\)](#)

■ 混載ステーブルするときには、[同じ幅]に設定してください。
異なる幅の用紙が混在しているときは、ステーブルできません。コピーの場合、他の機能の[混載原稿]から[同じ幅]に設定してください。

■ ステーブルでとじることのできる枚数については、スタートガイドの「仕様」を参照してください。

■ ステーブルでとじることのできる用紙サイズについては、スタートガイドの「仕様」を参照してください。

■ 本機側で設定されている用紙タイプを確認し、ステーブルプリントできる用紙※が設定されているトレイを選択する必要があります。プリンタードライバー設定画面[給紙]タブの[トレイ状況]ボタンをクリックし、本機の用紙トレイに設定している用紙タイプを確認してください。
※ラベル紙、インデックス紙、OHP フィルム、光沢紙、郵便はがき、封筒にはステーブルプリントできません。また、属性を[ステーブル不可]にしているユーザータイプにはステーブルプリントできません。



? パンチできない

✓ チェック

パンチユニットをチェックする必要があることをお知らせするメッセージを表示していませんか？

異なるサイズの用紙が混在していませんか？

プリントデータにパンチプリントできない用紙サイズが含まれていませんか？

プリンタードライバーで指定した用紙トレイが、パンチプリントできない用紙タイプに設定されていませんか？

! 解決法

■ パンチくずの処置をしてください。

▶ [メンテナンスに関して \(8ページ\)](#)

■ 異なる幅の用紙が混在しているときは、パンチはできません。サイズが混在した用紙をパンチするときは、[同じ幅]に設定してください。コピーの場合、「他の機能」の「混載原稿」から「同じ幅」に設定してください。

■ パンチプリントできる用紙サイズについては、スタートガイドの「仕様」を参照してください。

■ 本機側で設定されている用紙タイプを確認し、パンチプリントできる用紙※が設定されているトレイを選択する必要があります。プリンタードライバー設定画面[給紙]タブの[トレイ状況]ボタンをクリックし、本機の用紙トレイに設定している用紙タイプを確認してください。

※ラベル紙、インデックス紙、OHPフィルム、光沢紙、郵便はがき、封筒にはパンチプリントできません。また、属性を[パンチ不可]にしているユーザータイプにはパンチプリントできません。

? ステープル位置またはパンチ位置がおかしい

✓ チェック

ステープル位置にあわせてステープル機能を設定していますか？

パンチ位置にあわせてパンチ機能を設定していますか？

用紙をセットする向きをまちがえていませんか？（インサーター使用時）

! 解決法

■ 「プレビュー画面」でステープル位置を確認してください。

■ 「プレビュー画面」でパンチ穴可能位置を確認してください。

■ 用紙のセット方法を確認して対処してください。



? 紙折りできない

✓ チェック

管理者によって[両面機能の使用禁止]が設定されていませんか？

表裏が決まっている用紙タイプを使用していませんか？

! 解決法

■ 設定モードで[両面機能の使用禁止]が設定されていると、紙折り機能は使用できません。管理者に問い合わせてください。
⇒「設定(管理者)」の[システム設定] → [共通設定] → [デバイス設定] → [両面機能の使用禁止]

■ 印刷済み用紙やレターヘッド紙など、表裏の属性がある用紙には、紙折り機能は使用できません。
紙折りする場合は、普通紙などの表裏の属性がない用紙を使用してください。

? 紙折りの位置がおかしい

✓ チェック

用紙をセットする向きをまちがえていませんか？

! 解決法

■ 原稿のセット方向や紙折りする用紙の方向を確認して対処してください。
詳しくは、ユーザーズマニュアルを参照してください。

? プレビュー画像や縮小画像が表示されない

✓ チェック

処理待ちのジョブがたまっていますか？

! 解決法


■ 処理待ちのジョブがいくつか終了するまでお待ちください。

? タッチパネルの画面が見にくい

✓ チェック

画面の見やすさを調整していますか？

! 解決法

■ ホーム画面の[明度調整]キー () をタップして、画面の見やすさを調整してください。



? 何もしていないのに、勝手にログアウトしてしまう

✓ チェック

オートクリアモードがはたらいていませんか？

! 解決法

■ ユーザー認証時、オートクリアモードがはたらくと、ログイン中のユーザーを自動的にログアウトします。もう一度ログインしてください。
あなたが管理者の場合で、オートクリアモードの設定を変えたい場合は、[オートクリアモードの設定]で設定時間を変更するか、使用を禁止してください。
⇒「設定(管理者)」の[システム設定] → [共通設定] → [操作設定] → [基本設定] → [オートクリアモードの設定]

? IPアドレスの設定が分からない

✓ チェック

設定モードのネットワーク設定でIPアドレスを設定します。

! 解決法

■ 固定のIPアドレスを設定する場合は、あらかじめネットワーク管理者に本機に割り当てられたIPアドレスなどネットワークの設定に必要な情報を確認してください。
⇒「設定(管理者)」の[システム設定] → [ネットワーク設定] → [プロトコル設定]

? ホーム画面の背景色の変更方法が分からない

✓ チェック

「カスタム表示パターン」で背景色を変更することができます。

! 解決法

■ ホーム画面のアクションパネルを開いて、[カスタム表示パターン]をタップしてください。管理者パスワードを入力し、パターン1～パターン5から選択したい配色を選択してください。詳しくは、U/Iカスタマイズガイドを参照してください。

? ホーム画面にショートカットを追加/削除する方法が分からない

✓ チェック

「ホームを編集する」でショートカットを変更することができます。

! 解決法

■ ホーム画面のアクションパネルを開いて、[ホームを編集する]をタップしてください。管理者パスワードを入力し、追加したい箇所をタップして、ショートカットキーを追加したり、削除したいショートカットキーをタップして、削除してください。詳しくは、U/Iカスタマイズガイドを参照してください。





? 大きな文字設定で元に戻す方法が分からない

✓ チェック

ホーム画面で、大きな文字モードが有効のままになっていませんか？

! 解決法

■ 大きな文字モードのアイコンが  のままだと、大きな文字モードは有効のままとなっています。大きな文字モードのアイコンをタップし、 の表示にして、大きな文字モードを解除してください。

? 省エネモードの移行時間の調整方法が分からない

✓ チェック

設定モードの省エネルギー設定で省エネモードの移行時間を設定します。

! 解決法

■ 設定モードの省エネルギー設定で、省エネモードの移行時間を設定してください。

予熱モードの移行時間の設定

⇒ 「設定(管理者)」の[システム設定] → [省エネルギー設定] → [Eco設定] → [予熱モードの設定]

オートパワーシャットオフへの移行時間の設定

⇒ 「設定(管理者)」の[システム設定] → [省エネルギー設定] → [Eco設定] → [オートパワーシャットオフ設定]

? 管理者パスワードを忘れてしまった

✓ チェック

工場出荷時の管理者パスワードを変更しましたか？

! 解決法

■ お買いあげの販売店、またはシャープお客様ご相談窓口にご連絡してください。工場出荷時の管理者パスワードはスタートガイドの「本機の管理者の方へ」を参照してください。パスワードを変更される場合は、必ず覚えておいてください。

▶ [「お客様ご相談窓口」について \(3ページ\)](#)

? 保守サービスの連絡先が分からない

✓ チェック

お客様ご相談窓口の内容を確認してください。

! 解決法

■ お客様ご相談窓口は以下のページに記載されています。

▶ [「お客様ご相談窓口」について \(3ページ\)](#)



チェックリスト

管理者によって、機能の使用制限が設定されていませんか？

設定モードで、機能を使用できないように設定している場合があります。ユーザー認証設定時、ログインしているユーザーの設定によっては、使用できる機能が制限されていることがあります。管理者にご確認ください。

? 問題	✓ チェック	ページ
両面コピーできない	選択したトレイに両面コピーできない用紙タイプが設定されていませんか？	27
	特殊な種類やサイズの内紙を使用していませんか？	27
	両面コピーができない設定でコピーを実行していませんか？	27
回転コピーしない	コピー倍率を手動で選択していませんか？	27
	回転コピーができない設定でコピーを実行していませんか？	27
	設定モードで[回転コピーの設定]を解除していませんか？	27
拡大・縮小コピーがうまくできない	原稿と用紙の設定と、倍率の設定が正しいですか？	27
画像が薄い、または濃い	原稿の画像が薄くありませんか？	28
	原稿の画像が濃くありませんか？	28
	原稿の種類に適した画質を選択していますか？	28
	コピー濃度が全体的に薄くありませんか？	28
階調がずれる	[オートグレーキャリブレーション(コピー)]を行いましたか？	28
画像が欠ける	原稿サイズと用紙サイズの組み合わせに適した倍率を設定していますか？	29
	インチ系のサイズの原稿を使用していませんか？	29
コピーが白紙になる	原稿をセットする面をまちがえていませんか？	29
複数枚のA4原稿を、A4用紙一枚に並べてコピーしたい	ページ集約を使用してください。	29



? 両面コピーできない

✓ チェック

選択したトレイに両面コピーできない用紙タイプが設定されていませんか？

特殊な種類やサイズ of 用紙を使用していないですか？

両面コピーができない設定でコピーを実行していませんか？

! 解決法

■ 設定モードで[給紙トレイ設定]を確認してください。
⇒「設定」の[システム設定] → [共通設定] → [用紙設定] → [給紙トレイ設定] → [トレイの登録]

ホーム画面にある[給紙トレイ設定]を確認してください。
選択したトレイをタップし、表示される画面より[用紙属性]キーをタップしてください。

用紙属性の画面で[両面不可]のチェックボックスが になっている場合は、そのトレイで両面プリントができません。用紙タイプを両面プリント可能な用紙に変更してください。

■ 両面コピーできる用紙の種類やサイズなどについては、スタートガイドの「仕様」を参照してください。

■ 両面コピーは必要に応じて他の機能と組み合わせますが、他の機能の種類によっては、組み合わせで使用できない場合があります。その場合、タッチパネルにメッセージを表示します。

? 回転コピーしない

✓ チェック

コピー倍率を手動で選択していませんか？

回転コピーができない設定でコピーを実行していませんか？

設定モードで[回転コピーの設定]を解除していませんか？

! 解決法

■ 倍率を自動に設定してコピーをしてください。

■ 回転コピーは必要に応じて他の機能と組み合わせますが、他の機能の種類によっては、組み合わせで使用できない場合があります。その場合、タッチパネルにメッセージを表示します。

■ 管理者に問い合わせてください。
あなたが管理者の場合は、[回転コピーの設定]を有効な状態にします。
⇒「設定(管理者)」の[システム設定] → [コピー設定] → [基本設定] → [回転コピーの設定] → [回転コピーする]を選択する

? 拡大・縮小コピーがうまくできない

✓ チェック

原稿と用紙の設定と、倍率の設定が正しいですか？

! 解決法

■ 画面に表示されている原稿サイズが正しいか確認してください。そのあと、使用する用紙が正しく選択されているか確認してください。[倍率]キーをタップし、[倍率自動選択]キーをタップすると、原稿と用紙に適した倍率が表示されます。



? 画像が薄い、または濃い

✓ チェック

原稿の画像が薄くありませんか？

原稿の画像が濃くありませんか？

原稿の種類に適した画質を選択していますか？

! 解決法

■ セットした原稿の種類に応じた画質に切り替えて、コピー濃度を手動で調整してください。

■ セットした原稿に応じて、原稿種類を以下の中から選択してコピーしてください。(ノーマルモードで設定できます。)

- **文字**
通常の文字原稿に適しています。
- **文字/印刷写真**
雑誌やカタログなどの印刷物をコピーするとき、グラフィック写真部分の画質だけでなく、記事などの文字部分の画質も重視したい場合に適しています。
- **文字/印画紙写真**
印画紙の写真を貼りつけた文字原稿などをコピーするのに適しています。
- **印刷写真**
雑誌やカタログなどの印刷物を原稿としてコピーする場合、グラフィック写真部分の画質を優先したいときに適しています。
- **印画紙写真**
印画紙の写真をコピーするのに適しています。
- **地図**
淡い色などで色分けされ、細かい文字の入った地図などをコピーするのに適しています。
- **薄い原稿**
薄い鉛筆書きのコピーに適しています。

コピー濃度が全体的に薄くありませんか？

■ コピーの全体濃度を以下の設定で変更してください。

- 本体のデフォルト設定を変更する方法
「設定(Web版)」の[システム設定] → [画質調整] → [コピー画質] → [簡易画質調整]でデフォルト設定の[2]を[3(くっきり)]に変更すると全体的に濃度が上がります。また[1(なめらかに)]に変更すると全体的に濃度が下がります。
- 一時的に設定を変更する方法
ノーマルモードを選び(シンプルモードでは設定変更ができません)、[他の機能] → [簡易画質調整]でデフォルト設定の[2]を[3(くっきり)]に変更すると全体的に濃度が上がります。また[1(なめらか)]に変更すると全体的に濃度が下がります。ホーム画面に戻ると設定はリセットされます。

? 階調がずれる

✓ チェック

[オートグレーキャリブレーション(コピー)]を行いましたか？

! 解決法

■ 管理者に依頼して、[オートグレーキャリブレーション(コピー)]をしてください。

⇒「設定(管理者)」の[システム設定] → [画質調整] → [共通機能] → [オートグレーキャリブレーション(コピー)]



? 画像が欠ける

✓ チェック

原稿サイズと用紙サイズの組み合わせに適した倍率を設定していますか？

インチ系のサイズ of 原稿を使用していますか？

! 解決法

■ 原稿とコピーする用紙に合った倍率でコピーしてください。

■ インチ系のサイズの原稿をコピーするときは、原稿サイズを手動で設定してください。

? コピーが白紙になる

✓ チェック

原稿をセットする面をまちがえていませんか？

! 解決法

■ 原稿台(ガラス面)をお使いの場合はコピーする面を下向きに、原稿自動送り装置をお使いの場合はコピーする面を上向きにそれぞれセットしてください。

? 複数枚のA4原稿を、A4用紙一枚に並べてコピーしたい

✓ チェック

ページ集約を使用してください。

! 解決法

■ ページ集約を使用すると、A4サイズの原稿でA4用紙に最大8枚分のイメージを縮小してコピーすることができます。[ページ集約]キーをタップしてください。ノーマルモードでは、ページ集約で境界線の設定もできます。



チェックリスト

管理者によって、機能の使用制限が設定されていませんか？

設定モードで、機能を使用できないように設定している場合があります。ユーザー認証設定時、ログインしているユーザーの設定によっては、使用できる機能が制限されていることがあります。管理者にご確認ください。

? 問題	✓ チェック	ページ
プリントできない	本機とコンピューターを正しく接続していますか？	31
	お使いのコンピューターと同じネットワーク環境(LANなど)に本機を接続していますか？	31
	IPアドレスを正しく設定していますか？(Windows)	31
	Standard TCP/IP Portで作成したプリンターポートを使用していますか？(Windows)	31
	コンピューターが不安定な状態になっていませんか？	31
	プリントするアプリケーションソフトで、本機を正しく指定していますか？	31
	ネットワークを接続している装置類は正常に作動していますか？	31
	I/Oタイムアウトの時間を短くしていませんか？	31
	注意通告ページがプリントされていませんか？	32
	管理者によって、機能の使用制限が設定されていませんか？	32
	現在のオプション構成で利用できない設定が基本設定に登録されていませんか？	32
どのプリンタードライバーをインストールしたらよいのかわからない	それぞれのプリンタードライバーの特長を確認してインストールしてください。	32
プリントの中止方法がわからない	次の方法でプリントを中止してください。	33
特殊な用紙(はがきなど)の印刷方法がわからない	はがきなど特殊な用紙は手差しトレイを使用します。	33
両面プリントできない	選択したトレイに両面プリントできない用紙タイプが設定されていませんか？	34
	特殊な種類やサイズ of 用紙を使用していませんか？	34
	管理者によって、機能の使用制限が設定されていませんか？	34
コンピューターの共有フォルダー内のファイルを直接プリントできない	本機の[IPsec設定]が有効になっていませんか？	34
本機に装着しているトレイやフィニッシャーなどの周辺装置が使用できない	本機に装着している周辺装置をプリンタードライバーで設定しましたか？	34
画像が粗い	プリンタードライバーの設定がプリントデータに合っていますか？	35
画像が明るい、もしくは暗い	プリント濃度が全体的に薄くありませんか？	35
	写真画像などのデータに補正が必要ではありませんか？(Windows)	35
階調がずれる	[オートグレーキャリブレーション(プリンター)]を行いましたか？	35
文字や線が薄くて見づらい	プリント濃度が全体的に薄くありませんか？	36
	データの線が元々細くありませんか？	36
画像が欠ける	データの用紙サイズとトレイにセットした用紙サイズは合っていますか？	36
	プリント方向(縦・横)の設定をまちがえていませんか？	36
	アプリケーションソフトのレイアウト設定で、余白を正しく設定していますか？	36
データの内容が上下逆さまになる	一定の方向にしかセットできない用紙(パンチ紙など)を使用していませんか？	37
	両面プリントのと同じ位置(縦・横)をまちがえていませんか？	37
文字化けしたデータが大量にプリントされる	コンピューターまたは本機が不安定な状態になっていませんか？	37
ルーターを交換したら、本機で印刷ができなくなった	お使いのコンピューターと本機が接続できていますか？	38



プリントできない



チェック

本機とコンピューターを正しく接続していますか？

お使いのコンピューターと同じネットワーク環境(LANなど)に本機を接続していますか？

IP アドレスを正しく設定していますか？
(Windows)

Standard TCP/IP Portで作成したプリンターポートを使用していないですか？
(Windows)

コンピューターが不安定な状態になっていませんか？

プリントするアプリケーションソフトで、本機を正しく指定していますか？

ネットワークを接続している装置類は正常に作動していますか？

I/Oタイムアウトの時間を短くしていませんか？



解決法

■ コンピューターと本機の LAN コネクタにケーブルを正しく接続しているか確認してください。
ネットワークに接続しているときは、LANケーブルを接続しているハブ側でも確認してください。

▶ [電源、コネクタの位置 \(4ページ\)](#)

■ お使いのコンピューターが接続しているネットワークに本機を接続してください。
接続しているネットワークが不明なときは、ネットワーク管理者に問い合わせてください。

■ IPアドレスの設定を確認してください。
本機のIPアドレスを固定していない場合(DHCP環境でお使いの場合など)、IPアドレスが変更されるとプリントできなくなります。
本機のIPアドレスを設定モードの[ネットワークの状況]で確認のうえ、IPアドレスが変更されている場合はプリンタードライバーのポートを設定し直してください。

⇒ [設定] の [ステータス] → [ネットワークの状況]

参照：ソフトウェアセットアップガイド

頻繁にIPアドレスが変更される場合は、IPアドレスを固定にしてお使いになることをお勧めします。

⇒ [設定(管理者)] の [システム設定] → [ネットワーク設定]

■ コンピューターの設定を確認してください。
OS標準のStandard TCP/IP Portで作成したポートを使用している場合、[SNMPステータスを有効にする]チェックボックスが になっていると、正しくプリントできない場合があります。[SNMPステータスを有効にする]チェックボックスを にしてください。

参照：ソフトウェアセットアップガイド

■ コンピューターを再起動してください。
アプリケーションソフトを多数起動しているときや、コンピューターのメモリーやハードディスクの空き容量が少なくなっているときなどは、プリントできない場合があります。コンピューターを再起動してください。

■ アプリケーションソフトのプリント画面で本機のプリンタードライバーを選択しているか確認してください。
本機のプリンタードライバーが表示されない場合は、正しくインストールできていない場合があります。プリンタードライバーを削除後、もう一度インストールしてください。

参照：ソフトウェアセットアップガイド

■ ネットワークを接続しているルーターなどの動作を確認してください。
電源が入っていなかったり、エラー表示が出ている場合などは、機器に付属の取扱説明書を参照して問題を解決してください。

■ 管理者に問い合わせてください。
I/Oタイムアウト時間が短すぎると、プリンターへの書き込みエラーが発生することがあります。管理者に依頼して、[I/Oタイムアウト時間]で適切な時間を設定してください。

⇒ [設定(管理者)] の [システム設定] → [プリンター設定] → [基本設定] → [インターフェース設定] → [I/Oタイムアウト時間]



✓ チェック

注意通告ページがプリントされていませんか？

管理者によって、機能の使用制限が設定されていませんか？

現在のオプション構成で利用できない設定が基本設定に登録されていませんか？

! 解決法

- 注意通告ページを確認してください。
指定したとおりのプリントが行えない場合で、かつその原因が操作パネルに表示されないときは 指定されたとおりにプリントが行えない原因を記載した注意通告ページをプリントしてください。プリントされた内容をよく読んで対処してください。
たとえば、次のような場合に注意通告ページをプリントしてください。
 - プリントデータが多くてメモリーに入りきらないとき
 - 管理者によって禁止されている機能が指示されているとき工場出荷時は注意通告ページをプリントしないように設定されています。
- 管理者に問い合わせてください。
ユーザー認証設定時、ログインしているユーザーの設定によっては、使用できる機能が制限されていることがあります。管理者に問い合わせてください。
- 基本設定を初期化してください。
基本設定を変更した後、オプション構成を変えると、印刷設定画面が表示しなくなることがあります。オプション構成をもとに戻るか、基本設定を初期化してください。



どのプリンタードライバーをインストールしたらよいか分からない

✓ チェック

それぞれのプリンタードライバーの特長を確認してインストールしてください。

! 解決法

- プリンタードライバーにはそれぞれ特長があります。用途に応じてプリンタードライバーをインストールして使用してください。
 - **SPDL2プリンタードライバー** ※
シャープの提供するページ記述言語SPDL2に対応しています。
高速な印字が可能で、一般的な印刷に適しています。
 - **PSプリンタードライバー**
Adobe Systems社開発のページ記述言語PostScript 3に対応しています。
微細なグラフィックを含む画像の再現性に優れています。
 - **PPDドライバー**
Windows標準のPSプリンタードライバーを使用するためのドライバーです。
※ SPDLとは、Sharp Printer Description Languageの略称です。



? プリントの中止方法が分からない

✓ チェック

次の方法でプリントを中止してください。

! 解決法

■ 本機にプリントデータをスプールする前では、OS やアプリケーションの説明書を参照してください。
本機にプリントデータをスプールした場合は、[ジョブ状況]キーをタップし、[スプール]キーまたは、[予約/実行中]キーをタップし、リストから削除したいジョブを選択してください。アクションパネルを開き、[選択しているジョブを中止/削除する]をタップしてください。確認のメッセージで[中止する]キーをタップしてください。

? 特殊な用紙（はがきなど）の印刷方法が分からない

✓ チェック

はがきなど特殊な用紙は手差しトレイを使用します。

! 解決法

■ はがきなどの特殊な用紙は手差しトレイに用紙をセットしてください。そのあと、ホーム画面の[給紙トレイ設定]より用紙に合わせて用紙サイズ、用紙タイプを設定してください。用紙の設定方法については、ユーザーズマニュアルを参照してください。本機での設定が完了後、設定に合わせてプリンタードライバーの[メイン]タブで「原稿サイズ」や「出力用紙サイズ」を設定してください。



? 両面プリントできない

✓ チェック

選択したトレイに両面プリントできない用紙タイプが設定されていませんか？

特殊な種類やサイズの内紙を使用していないですか？

管理者によって、機能の使用制限が設定されていませんか？

! 解決法

■ 設定モードで[給紙トレイ設定]を確認してください。
⇒「設定」の[システム設定] → [共通設定] → [用紙設定] → [給紙トレイ設定] → [トレイの登録]
ホーム画面にある[給紙トレイ設定]を確認してください。
選択したトレイをタップし、表示される画面より[用紙属性]キーをタップしてください。
用紙属性の画面で[両面不可]のチェックボックスがになっている場合は、そのトレイで両面プリントができません。用紙タイプを両面プリント可能な用紙に変更してください。

■ 両面プリントできる用紙の種類やサイズなどについては、ユーザーズマニュアルを参照してください。

■ 管理者に問い合わせてください。
設定モードで、機能を使用できないように設定している場合があります。管理者に問い合わせてください。
ユーザー認証設定時、ログインしているユーザーの設定によっては、使用できる機能が制限されていることがあります。管理者に問い合わせてください。

? コンピューターの共有フォルダー内のファイルを直接プリントできない

✓ チェック

本機の[IPsec設定]が有効になっていませんか？

! 解決法

■ 管理者に問い合わせてください。
設定モードで[IPsec設定]が有効になっている場合、お使いのコンピューターの使用環境によっては共有フォルダー内のファイルをプリントできない場合があります。[IPsec設定]については管理者に問い合わせてください。
⇒「設定(管理者)」の[セキュリティ設定] → [IPsec設定]

? 本機に装着しているトレイやフィニッシャーなどの周辺装置が使用できない

✓ チェック

本機に装着している周辺装置をプリンタードライバーで設定しましたか？

! 解決法

■ プリンターのプロパティを開き、[オプション]タブの[オプション自動設定]をクリックしてください。(Windows)
自動設定が行えない場合は、ソフトウェアセットアップガイドを参照してください。



画像が粗い



チェック

プリンタードライバーの設定がプリントデータに合っていますか？



解決法

- プリンタードライバーの設定を確認してください。プリント時の設定で、プリントモードを、[600dpi]、[600dpi(高品質)]、[1200dpi]から選択してください。より鮮明なプリントが必要なときは[1200dpi]を選択してください。
Windows：プリンタードライバー設定画面の[画質]タブで設定してください。
Mac OS：プリント画面の[プリンタの機能]の[高度な設定2]メニューで設定してください。



画像が明るい、もしくは暗い



チェック

プリント濃度が全体的に薄くありませんか？



解決法

- プリントの全体濃度を以下の設定で変更してください。
「設定(Web版)」の[システム設定] → [画質調整] → [プリンター画質] → [簡易画質調整]でデフォルト設定の[2]を[3(くっきり)]に変更すると全体的に濃度が上がります。また[1(なめらかに)]に変更すると全体的に濃度が下がります。
- プリンタードライバーの設定を確認してください。
プリンタードライバーの[画質]タブの中にある[イメージ調整]で明るさやコントラストを補正してください。画像の編集ソフトがお使いのコンピューターにインストールされていないときなどに、簡易補正します。



階調がずれる



チェック

[オートグレーキャリブレーション(プリンター)]を行いましたか？



解決法

- 管理者に依頼して、[オートグレーキャリブレーション(プリンター)]をしてください。
⇒「設定(管理者)」の[システム設定] → [画質調整] → [共通機能] → [オートグレーキャリブレーション(プリンター)]



? 文字や線が薄くて見づらい

✓ チェック

プリント濃度が全体的に薄くありませんか？

データの線が元々細くありませんか？

! 解決法

■ プリントの全体濃度を以下の設定で変更してください。
「設定(Web版)」の[システム設定] → [画質調整] → [プリンター画質] → [簡易画質調整]でデフォルト設定の[2]を[3(くっきり)]に変更すると全体的に濃度が上がります。また[1(なめらかに)]に変更すると全体的に濃度が下がります。

■ プリントの特定の線に対して線幅を変更してください。
「設定(Web版)」の[システム設定] → [画質調整] → [プリンター画質] → [線幅調整]でデフォルト設定の[5]を数字の大きい側に変更すると線が太くなります。また数字の小さい側に変更すると、線が細くなります。(文字や、ビットマップ画像などのラスタデータは補正できません。)

? 画像が欠ける

✓ チェック

データ用の紙サイズとトレイにセットした用紙サイズは合っていますか？

プリント方向(縦・横)の設定をまちがえていませんか？

アプリケーションソフトのレイアウト設定で、余白を正しく設定していますか？

! 解決法

■ 用紙サイズの設定が本機にセットした用紙サイズと合っているかを確認してください。
Windows : プリンタードライバーの[給紙]タブで設定してください。
[給紙トレイ]を設定している場合は、トレイにセットしている用紙と設定している用紙サイズが合っているかを確認してください。
Mac OS : [ページ設定]メニューで設定してください。

■ プリント方向を画像データに合わせて設定してください。
Windows : プリンタードライバーの[メイン]タブで設定してください。
Mac OS : [ページ設定]メニューで設定してください。

■ アプリケーションソフトのレイアウト設定で、適切な用紙サイズと余白を設定してください。
用紙の端など、本機でのプリント可能領域を超えた箇所に画像データがあると、画像が欠ける原因となります。



データの内容が上下逆さまになる



チェック

一定の方向にしかセットできない用紙(パンチ紙など)を使用していないですか？

両面プリントのと同じ位置(縦・横)をまちがえていませんか？



解決法

■ データを180°回転してプリントしてください。
データと用紙のサイズが同じで向きが異なる場合、自動的に向きを回転してプリントしますが、プリント方向が決まっている用紙に上下が逆さまにプリントされてしまうことがあります。そのようなときは、データを180°回転してプリントしてください。

Windows : プリンタードライバーの[メイン]タブ「原稿の向き」で設定してください。

Mac OS : プrint画面の[レイアウト]メニューで設定してください。

■ 同じ位置を適切に設定してください。

両面プリント時、同じ位置の設定によってはページごとに天地を逆にプリントします。

Windows : プリンタードライバーの[メイン]タブで設定してください。

Mac OS : Print画面の[レイアウト]メニューで設定してください。



文字化けしたデータが大量にプリントされる



チェック

コンピューターまたは本機が不安定な状態になっていませんか？



解決法

■ プリントを中止し、コンピューターと本機を再起動してからプリントし直してください。

コンピューターのメモリーやハードディスクの空き容量が少なくなっているとき、また、本機側で多数のジョブがスプールされメモリーの空き容量が少なくなっているときなどは、プリントした文字が化けることがあります。

プリントを中止するには、

• Windows :

タスクバー右下に表示されるプリンターアイコンをダブルクリックし、[プリンター]メニューから[すべてのドキュメントの取り消し](または[印刷ドキュメントの削除])をクリックしてください。

• Mac OS :

プリンターリストの本機の名前をダブルクリックし、削除するプリントデータを選択して削除してください。

• 本機での操作 :

操作パネルのジョブ状況表示部をタップし、[プリント]タブをタップして画面を切り替え、削除したいプリントジョブのキーをタップしてアクションパネルより[選択しているジョブを中止/削除する]キーをタップしてください。確認メッセージを表示するので、[中止する]キーをタップしてください。

再起動後にプリントを行って文字が化ける場合は、管理者に依頼して、設定モードの[**I/O**タイムアウト時間]でタイムアウト時間を長く設定してください。

⇒ [設定(管理者)]の[システム設定] → [プリンター設定] → [基本設定] → [**I/O**タイムアウト時間]

これらの対処法を行っても文字が化けるときは、プリンタードライバーを削除してインストールし直してください。



ルーターを交換したら、本機で印刷ができなくなった



チェック

お使いのコンピューターと本機が接続できていますか？



解決法

■ 本機とお使いのコンピューターのネットワーク接続が正しく動作していない可能性があります。本機のIPアドレスまたは、お使いのコンピューターのIPアドレスを確認し、コンピューターと本機が接続できることを確認してください。また、コンピューター側のドライバー設定で「印刷ポート」が正しいか確認してください。

• **IPアドレスの設定を確認してください。**

本機のIPアドレスを固定していない場合(DHCP環境でお使いの場合など)、IPアドレスが変更されるとプリントできなくなります。

本機のIPアドレスを設定モードの[ネットワークの状況]で確認のうえ、IPアドレスが変更されている場合はプリンタードライバーのポートを設定し直してください。

⇒「設定」の[ステータス] → [ネットワークの状況]

参照：ソフトウェアセットアップガイド

頻繁にIPアドレスが変更される場合は、IPアドレスを固定にしてお使いになることをお勧めします。

⇒「設定(管理者)」の[システム設定] → [ネットワーク設定]

• **コンピューター側の印刷ポートの設定が正しいか確認してください。**

Windows :

[スタート] ボタンをクリックし、[設定] → [デバイス] → [デバイスとプリンター] をクリックします。

(Windows 8.1/Windows Server 2012をお使いの場合は、[スタート] ボタンを右クリックし、[コントロールパネル] → [デバイスとプリンターの表示] (または、[デバイスとプリンター]) をクリックします。)

(Windows 7/Windows Server 2008の場合は、[スタート] ボタンをクリックして [デバイスとプリンター] を選択します。)

該当のプリンターを選択後、右クリック → [プリンターのプロパティ] → [ポート]

Mac OS :

いったんプリンターを削除し、インストールし直してください。



チェックリスト

管理者によって、機能の使用制限が設定されていませんか？

設定モードで、機能を使用できないように設定している場合があります。ユーザー認証設定時、ログインしているユーザーの設定によっては、使用できる機能が制限されていることがあります。管理者にご確認ください。

? 問題	✓ チェック	ページ
送信できない	電話線がはずれていませんか？	40
	電話回線の種類は正しく設定されていますか？	40
	相手が話し中ではありませんか？	40
	通信エラーが起きていませんか？	40
	メモリーオーバーをお知らせするメッセージを表示していませんか？	40
	原稿サイズが検知されなかったというメッセージを表示していませんか？	41
	送信できなかったという内容が、ジョブ状況画面(完了)や通信結果表に出ていませんか？	41
	折りたたまれた状態の原稿をセットしていませんか？	41
	サブアドレスやパスワードをまちがえていませんか？(Fコード通信時)	41
送信した原稿の画像が白紙でプリントされる	原稿をセットする面をまちがえていませんか？	41
	相手側の記録紙が感熱紙で、表裏逆にセットされていませんか？	41
送信した原稿の画像が相手側で縮小して受信される	回転送信が設定されていますか？	41
指定した時刻に通信が開始できない	本機に内蔵されている時計を現在時刻に設定していますか？	42
	通信中ではありませんか？	42
受信してもプリントしない	パスワードの入力画面を表示していませんか？	42
	設定モードで分割プリントが禁止されていませんか？	42
	受信データの転送機能が設定されていませんか？	42
手動受信／ポーリング受信ができない	ファクス受信メモリーが少なくなっていますか？	43
	Fネットを利用していませんか？	43
受信した画像が薄い	相手側の送信原稿が薄くありませんか？	43
本機がファクス受信に切り替わらない	設定モードで受信モードが[手動受信]になっていませんか？	43
	ファクス受信メモリーが少なくなっていますか？	43
ダイヤルできない	電話機がはずれていませんか？	44
	設定モードでハンドセットを設定していますか？(ハンドセット接続時)	44
	設定モードで外部電話機を設定していますか？	44
	回線1が使用中ではないですか？	44
留守番電話機能がはたらかない	設定モードで留守番電話機能を設定しましたか？	44
	設定モードで外部電話機が設定されていますか？	44
	留守番電話機側の設定は適切ですか？	44
相手と通話できない	オンフックダイヤルで電話をかけていませんか？	45
宛先(ワンタッチキー(またはグループキー))が登録できない	登録件数が上限に達していませんか？	45
宛先(ワンタッチキー(またはグループキー))が修正／削除できない	修正または削除したいキーに、送信予約中または通信中の宛先が含まれていませんか？	45
	管理者によって、機能の使用制限が設定されていませんか？	45
	管理者によって、修正または削除ができなくなる機能が設定されていませんか？	45
送受信の履歴を確認したい	[送信履歴]キーを押します。(送信履歴のみ)	46
	[ジョブ状況]キーで確認します。	46
ファクス受信データの転送方法が分からない	設定モードの受信データの転送設定を使用します。	46



？ 問題	✓ チェック	ページ
受信データのプレビュー方法が分からない	設定モードの受信データの画像確認設定を有効にします。	46
通知音が大きい/小さい、鳴らない(音量の調整)	設定モードの音設定で音量を調整しましたか？	47
	設定モードの原稿読み取り終了音の設定で原稿読み取りが終了したときの音を調整できます。	47
発信元の登録やプリントの方法が分からない	発信元の登録は、設定モードの発信元登録で行います。	47
	ファクスのノーマルモードでファクス発信元印字を使用します。	47
同報送信ができない	設定モードで同報送信が禁止されていませんか？	47
ファクス受信/データランプが消えない	ファクスの受信した用紙を取り出しましたか？	48
	ファクスの受信データがエラーなどで出力できない状態になっていませんか？	48
送信時の宛先の確認方法が分からない	[宛先一覧]キーをタップします。 設定モードのファクス宛先確認機能を有効にしていますか？	48 48

？ 送信できない

✓ チェック

電話線がはずれていませんか？

■ 回線端子、モジュラーコンセント、モジュラー延長アダプターなど、すべての接続箇所を確認して、はずれている場合は確実に接続してください。
▶ [電源、コネクターの位置 \(4ページ\)](#)

電話回線の種類は正しく設定されていますか？

■ お使いの電話回線に合った設定になっているか、管理者に問い合わせてください。「設定(管理者)」の「ダイヤル発呼信号設定」で電話回線の種類を選択してください。
⇒「設定(管理者)」の[システム設定] → [ファクス/イメージ送信設定] → [ファクス設定] → [初期設定] → [ダイヤル発呼信号設定]

相手が話し中ではありませんか？

■ 相手が話し中のときは、いったん送信を中止し、のちほど自動的に送信し直してください。(工場出荷時：3分間隔で2回)
⇒「設定(管理者)」の[システム設定] → [ファクス/イメージ送信設定] → [ファクス設定] → [送信設定] → [宛先ビジー時の再コール設定]
送信を中止するときは、操作パネルのジョブ状況表示部をタップし、削除したいジョブのキーをタップしてアクションパネルの[選択しているジョブを中止/削除する]をタップしてください。確認メッセージを表示するので、[中止する]キーをタップしてください。

通信エラーが起きていませんか？

■ 何らかの原因でエラーが起こり、送信が正常に行われなかったときは、いったん送信を中止し、のちほど自動的に送信し直してください。(工場出荷時：3分間隔で2回)
⇒「設定(管理者)」の[システム設定] → [ファクス/イメージ送信設定] → [ファクス設定] → [送信設定] → [通信エラー時の再コール設定]
送信を中止するときは、操作パネルのジョブ状況表示部をタップし、削除したいジョブのキーをタップしてアクションパネルの[選択しているジョブを中止/削除する]をタップしてください。確認メッセージを表示するので、[中止する]キーをタップしてください。
本機はECM(自動誤り再送機能)に対応しており、回線のノイズなどで送信画像が乱れた部分を自動的に送信し直すように設定されています。
⇒「設定(管理者)」の[システム設定] → [ファクス/イメージ送信設定] → [ファクス設定] → [初期設定] → [ECM]

メモリーオーバーをお知らせするメッセージを表示していませんか？

■ 複数回に分けて送信するか、直接送信してください。
メモリーがいっぱいになると、その送信をキャンセルしてください。



✓ チェック

原稿サイズが検知されなかったというメッセージを表示していませんか？

送信できなかったという内容が、ジョブ状況画面(完了)や通信結果表に出ていませんか？

折りたたまれた状態の原稿をセットしていませんか？

サブアドレスやパスコードをまちがえていませんか？(Fコード通信時)

! 解決法

■ もう一度原稿をセットし直してください。
それでも原稿サイズが正しく検知されなかった場合は、原稿サイズを手動で指定してください。

■ あらためて送信し直してください。
[宛先ビジー時の再コール設定]、[通信エラー時の再コール設定]で設定されている再コールが行われても送信できなかった場合、ジョブ状況画面や通信結果表などに送信できなかった内容を表示します。

■ 表示されているメッセージに従って、原稿を伸ばした状態でセットし直し、もう一度読み込んでください。
原稿自動送り装置に折りたたまれた状態の原稿をセットした場合、読み込み途中で実際の原稿サイズが検知されると、エラーとなり読み込みを中止します。

■ 相手側に確認して、正しいパスコードやサブアドレスを使って送信してください。

? 送信した原稿の画像が白紙でプリントされる

✓ チェック

原稿をセットする面をまちがえていませんか？

相手側の記録紙が感熱紙で、表裏逆にセットされていませんか？

! 解決法

■ 正しい向きにセットし直し、もう一度送信してください。
原稿台(ガラス面)をお使いの場合は画像面を下向きに、原稿自動送り装置をお使いの場合は画像面を上向きにそれぞれセットして、もう一度送信してください。

■ 相手側に確認してください。

? 送信した原稿の画像が相手側で縮小して受信される

✓ チェック

回転送信が設定されていますか？

! 解決法

■ 「回転送信の設定」を設定して送信してください。
「回転送信の設定」が設定されていない(回転送信しない)場合、縦向きにセットした原稿が相手側で縮小される場合があります。
⇒ 「設定(管理者)」の[システム設定] → [ファクス/イメージ送信設定] → [ファクス設定] → [送信設定] → [回転送信の設定] →
ただし、「他の機能」の[混載原稿]を設定している場合に異なる幅の原稿を送信すると、回転送信は無効になります。



? 指定した時刻に通信が開始できない

✓ チェック

本機に内蔵されている時計を現在時刻に設定していますか？

通信中ではありませんか？

! 解決法

■ 現在時刻に設定し直してください。
⇒「設定」の[システム設定] → [共通設定] → [日付／時刻設定]

■ 指定した時刻に他の通信が実行中の場合、その通信が終了してから時刻指定した通信を開始します。

? 受信してもプリントしない

✓ チェック

パスワードの入力画面を表示していませんか？

設定モードで分割プリントが禁止されていませんか？

受信データの転送機能が設定されていませんか？

! 解決法

■ 数字キー（10キー）でパスワードを入力してください。
[受信データ印字ホールド設定]が有効になっています。パスワードが不明なときは、管理者に問い合わせてください。
⇒「設定(管理者)」の[システム設定] → [ファクス／イメージ送信設定] → [共通設定] → [基本設定] → [受信データ印字ホールド設定]

■ 受信した画像と同じサイズの用紙をセットしてください。
設定モードの[受信データプリント条件設定]で[等倍でプリント(分割禁止)]が設定されている場合、受信した画像と同じサイズ以上の用紙がセットされていないときは、メモリーへの一時保存を行い、プリントしません。(ただし、A3サイズより長いサイズの画像データを受信したときは、複数枚の用紙に分割してプリントします。)
⇒「設定(管理者)」の[システム設定] → [ファクス／イメージ送信設定] → [ファクス設定] → [受信設定] → [受信データプリント条件設定]

■ 受信データのプリントが必要な場合は、管理者に依頼してください。
受信データの転送機能が設定されている場合、受信したデータを自動的に指定のアドレスに転送します。この設定で[エラー時のみプリント]が選択されていると、受信データはエラー時以外にプリントされません。
⇒「設定(管理者)」の[ファクス／イメージ送信設定] → [受信データの転送/保存設定] → [管理設定] → [受信データの転送設定]



? 手動受信／ポーリング受信ができない

✓ チェック

ファクス受信メモリーが少なくなっていますか？

F ネットを利用していませんか？

! 解決法

■ 下記の事項に該当する場合は、受信データをプリントまたは削除して、ファクス受信メモリーの残量を増やしてください。

- ・ ファクス画像確認用の受信データがある。
- ・ 親展受信したデータやパスワードで保護されている受信データがある。
- ・ メモリーボックスに保存されているデータがある。

■ F ネットを利用した通信をするとき、本機のポーリング受信は使えません。

? 受信した画像が薄い

✓ チェック

相手側の送信原稿が薄くありませんか？

! 解決法

■ 相手側に適切な濃度(濃くする)での再送信を依頼してください。

? 本機がファクス受信に切り替わらない

✓ チェック

設定モードで受信モードが[手動受信]になっていませんか？

! 解決法

■ 受信モードを[自動受信]に設定してください。

受信モードを[手動受信]にしていると、ファクスを自動で受信しません。
⇒「設定(管理者)」の[システム設定] → [ファクス/イメージ送信設定] → [受信/転送設定(手動)] → [ファクス設定] → [受信設定]

また、設定モードの[手動受信から自動受信への切替設定]を設定すると、手動受信モードでファクスの着信があった場合、指定回数の呼出音を鳴らしたあと、自動的に自動受信に切り替えてファクスを受信します。

管理者に設定を依頼してください。

⇒「設定(管理者)」の[システム設定] → [ファクス/イメージ送信設定] → [ファクス設定] → [受信設定] → [手動受信から自動受信への切替設定] → [自動受信への切替設定] →

ファクス受信メモリーが少なくなっていますか？

■ 下記の事項に該当する場合は、受信データをプリントまたは削除して、ファクス受信メモリーの残量を増やしてください。

- ・ ファクス画像確認用の受信データがある。
- ・ 親展受信したデータやパスワードで保護されている受信データがある。
- ・ メモリーボックスに保存されているデータがある。



?ダイヤルできない

✓チェック

電話機がはずれていませんか？

設定モードでハンドセットを設定していますか？
(ハンドセット接続時)

設定モードで外部電話機を設定していますか？

回線1が使用中ではないですか？

!解決法

■ 接続箇所を確認してください。
回線端子、外部電話機接続端子、モジュラーコンセント、モジュラー延長アダプターなど、すべての接続箇所を確認して、はずれている場合は確実に接続してください。

■ 管理者に依頼して、[ハンドセット接続]を有効な状態にしてください。
⇒「設定(管理者)」の[システム設定] → [ファクス/イメージ送信設定] → [ファクス設定] → [初期設定] → [ハンドセット接続] →

■ 管理者に依頼して、[外部電話接続]を有効な状態にしてください。
⇒「設定(管理者)」の[システム設定] → [ファクス/イメージ送信設定] → [ファクス設定] → [初期設定] → [外部電話接続] →

■ 回線1の使用が終わるまで待ってください。
ハンドセットおよび外部電話を使用するときは、回線1を使用してください。

?留守番電話機能がはたらかない

✓チェック

設定モードで留守番電話機能を設定しましたか？

設定モードで外部電話機が設定されていますか？

留守番電話機側の設定は適切ですか？

!解決法

■ 管理者に依頼して、[留守番電話接続設定]を有効な状態にしてから、[受信設定]を[留守接続]に設定してください。
⇒「設定(管理者)」の[システム設定] → [ファクス/イメージ送信設定] → [ファクス設定] → [初期設定] → [留守番電話接続設定] → [留守番電話接続する] →
⇒ 「設定(管理者)」の[システム設定] → [ファクス/イメージ送信設定] → [受信/転送設定(手動)] → [ファクス設定] → [受信設定] → [留守接続]に設定

■ 管理者に依頼して、[外部電話接続]を有効な状態にしてください。
⇒「設定(管理者)」の[システム設定] → [ファクス/イメージ送信設定] → [ファクス設定] → [初期設定] → [外部電話接続] →

■ 管理者に問い合わせてください。
本機に取り付けている留守番電話機側での呼出音回数の設定を、設定モードの[留守番電話接続設定]で設定している回数よりも少なくしてください。
回数を少なくしないと、外部電話機の留守番電話機能がはたらく前にファクスを受信してしまいます。
設定モードの設定については、管理者に問い合わせてください。
⇒「設定(管理者)」の[システム設定] → [ファクス/イメージ送信設定] → [ファクス設定] → [初期設定] → [留守番電話接続設定] → [呼出音回数]



? 相手と通話できない

✓ チェック

オンフックダイヤルで電話をかけていませんか？

! 解決法

■ ハンドセットまたは外部電話機の受話器を取ってお話してください。
オンフックダイヤルで電話をかけた場合、相手の声は聞こえますがこちらの声は相手に聞こえません。ハンドセットまたは外部電話機の受話器を取ってお話してください。(ハンドセットまたは外部電話機を装着していない場合、相手と通話できません。)

? 宛先(ワンタッチキー (またはグループキー))が登録できない

✓ チェック

登録件数が上限に達していませんか？

! 解決法

■ 登録件数を調整してください。
使用していない宛先(ワンタッチキー (またはグループキー))を削除するなどして、登録件数を調整してください。

? 宛先(ワンタッチキー (またはグループキー))が修正／削除できない

✓ チェック

修正または削除したいキーに、送信予約中または通信中の宛先が含まれていませんか？

! 解決法

■ 送信予約を解除するか、通信が終了してから修正／削除をしてください。

管理者によって、機能の使用制限が設定されていませんか？

■ 管理者に問い合わせてください。
設定モードで、機能を使用できないように設定している場合があります。

管理者によって、修正または削除ができなくなる機能が設定されていませんか？

■ 管理者に問い合わせてください。
[受信データの転送設定]などが管理者によって設定されていると修正／削除できません。
⇒「設定(管理者)」の[ファクス/イメージ送信設定] → [受信データの転送/保存設定] → [受信データの転送設定]



? 送受信の履歴を確認したい

✓ チェック

[送信履歴]キーを押します。(送信履歴のみ)

[ジョブ状況]キーで確認します。

! 解決法

■ [送信履歴]キー(シンプルファクスモード)をタップすると、今までの送信履歴が確認できます。ノーマルモードでは、アクションパネルの [送信履歴]をタップしてください。

■ [ジョブ状況キー]をタップし、[ファクス]タブをタップすると、ファクスのジョブ状況が確認できます。[完了]キーをタップすると、それまで送信または受信した履歴を確認することができます。アクションパネルを開き、[通信記録表を印刷する]をタップすると、通信結果をプリントすることができます。

? ファクス受信データの転送方法が分からない

✓ チェック

設定モードの受信データの転送設定を使用します。

! 解決法

■ あらかじめ設定した転送先に受信データを転送することができます。「設定(管理者)」の[システム設定] → [ファクス/イメージ送信設定] → [受信データの転送/保存設定]で[受信データの転送設定]を有効にしてください。[追加]キーをタップし、転送先や転送条件などを設定してください。設定が終了すると、設定した条件に従って、受信データが転送されます。

? 受信データのプレビュー方法が分からない

✓ チェック

設定モードの受信データの画像確認設定を有効にします。

! 解決法

■ あらかじめ設定した転送先に受信データを転送することができます。「設定(管理者)」の[システム設定] → [ファクス/イメージ送信設定] → [共通設定] → [基本設定] → [プレビュー設定]の[受信データの画像確認設定]を有効にしてください。

ファクスを受信したら、画面上部の[ジョブ状況]キーの横に表示されているアイコンをタップしてください。表示されるシステム情報画面より、[イベント情報]タブをタップし、[Fax受信画像を確認する]キーをタップしてください。確認したい受信データのキーをタップして、アクションパネルの[画像を表示]をタップすると、受信データがプレビューで表示されます。



? 通知音が大きい/小さい、鳴らない(音量の調整)

✓ チェック

設定モードの音設定で音量を調整しましたか？

設定モードの原稿読み取り終了音の設定で原稿読み取りが終了したときの音を調整できます。

! 解決法

■ オンフック時の音量や呼出音、回線モニター音、送受信終了音、送受信エラー音は、「設定（管理者）」で調整してください。
⇒「設定（管理者）」の[システム設定] → [ファクス/イメージ送信設定] → [ファクス設定] → [初期設定] → [音設定]

■ 原稿の読み取りが終了したときに終了音がなります。音量は、「設定（管理者）」の[システム設定] → [ファクス/イメージ送信設定] → [共通設定] → [基本設定] → [原稿読み込み終了音の設定]で調整できます。

? 発信元の登録やプリントの方法が分からない

✓ チェック

発信元の登録は、設定モードの発信元登録で行います。

ファクスのノーマルモードでファクス発信元印字を使用します。

! 解決法

■ 発信元の登録は、「設定（管理者）」の[システム設定]→[ファクス/イメージ送信設定]→[共通設定]→[発信元登録]で登録できます。

■ ファクスのノーマルモードで[他の機能]をタップし、[ファクス発信元印字]をタップして有効にしてください。

? 同報送信ができない

✓ チェック

設定モードで同報送信が禁止されていますか？

! 解決法

■ 「設定(管理者)」の[システム設定] → [ファクス/イメージ送信設定] → [ファクス設定] → [送信設定] → [ファクス同報送信の禁止]を無効にすると、同報送信できます。



ファクス受信/データランプが消えない



チェック

ファクスの受信した用紙を取り出しましたか？

ファクスの受信データがエラーなどで出力できない状態になっていませんか？



解決法

■ ファクス受信/データランプは、ファクスを受信した用紙が取り出されるまで点滅します。

■ 出力されずに、本機のメモリーに受信データが残ったままの状態だと、ファクス受信/データランプは点滅したままとなります。原因となるエラーを解除してください。



送信時の宛先の確認方法が分からない



チェック

[宛先一覧]キーをタップします。

設定モードのファクス宛先確認機能を有効にしていますか？



解決法

■ [宛先一覧]キーをタップすると宛先一覧画面で宛先を確認することができます。

■ 「設定（管理者）」の[システム設定]→[ファクス/イメージ送信設定]→[ファクス設定]→[初期設定]→[ファクス宛先確認機能]を有効にしてください。この機能を有効にすると、ファクスを送信するとき、誤送信を防止するために宛先確認メッセージを表示します。



チェックリスト

管理者によって、機能の使用制限が設定されていませんか？

設定モードで、機能を使用できないように設定している場合があります。ユーザー認証設定時、ログインしているユーザーの設定によっては、使用できる機能が制限されていることがあります。管理者にご確認ください。

? 問題	✓ チェック	ページ
送信できない	送信先(送信先情報)の選択をまちがえていませんか？また、登録されている送信先(E-mailアドレスやFTPサーバーの送信先情報)の設定をまちがえていませんか？	50
	設定モードで上限設定されている最大送信データ量を超えていませんか？	50
	メールサーバーの管理者によって制限されている最大送信データ量を超えていませんか？(E-mail送信スキャン時)	50
	送信先に指定したコンピューターのフォルダーを書き込みできるように共有設定していますか？(共有フォルダー送信スキャン時)	50
	本機の[IPsec設定]が有効になっていませんか？(共有フォルダー送信スキャン時)	50
	折りたたまれた状態の原稿をセットしていませんか？	50
	送信先にダイレクトSMTPの宛先とその他の宛先が設定されていませんか？	50
自動でカラーモードを識別しない	次のような原稿を使用していませんか？	51
受け取った画像データを開けない	受信側で使用しているビューワーなどのソフトウェアが受け取った画像データの形式に対応していますか？	51
	パスワードの入力を求められていませんか？	51
原稿/送信サイズの指定方法が分からない	シンプルモードで操作していませんか？	51
送信に時間がかかる	スキャン時の解像度設定は適切ですか？	52
送信先が選択された状態になっている	設定モードで[デフォルト宛先設定]を設定していませんか？	52
読み取った画像が欠ける	原稿の読み取りサイズ設定で原稿のサイズよりも小さなサイズを設定していませんか？	52
	読み取った画像の質が悪い	印刷物の原稿を読み取っていませんか？
読み取った画像の質が悪い	カラー原稿やグレースケールの原稿を読み込むときに、カラーモードが[白黒2値]になっていませんか？	53
	インターネットFaxモードの宛先が含まれていませんか？	53
	解像度の設定が低くありませんか？	53
	圧縮率の設定が高くありませんか？	53
	白紙でスキャンされる	原稿をセットする面をまちがえていませんか？
読み取った画像の天地が逆になっている、横向きになっている	インターネットFaxモードの宛先が含まれていませんか？	54
ファイル形式でJPEGを選択したがTIFFで生成された	カラーモードで[白黒2値]を選択しましたか？	54
ファイルサイズが大きい	モノクロの原稿を読み込むときに、カラーモードが[グレースケール]になっていませんか？	54
	解像度の設定が高くありませんか？	54
	圧縮率の設定が低くありませんか？	54
宛先(ワンタッチキー(またはグループキー))が登録できない	登録件数が上限に達していませんか？	55
宛先(ワンタッチキー(またはグループキー))が修正/削除できない	修正または削除したいキーに、送信予約中または通信中の宛先が含まれていませんか？	55
	管理者によって、修正または削除ができなくなる機能が設定されていませんか？	55
スキャンした画像のフォーマットや圧縮率を変更したい	[フォーマット]キーで設定できます。	55
送信時の宛先の確認方法が分からない	[宛先一覧]キーをタップします。	55



? 問題

ルーターを交換したら、共有フォルダーへのスキャン保存、スキャンができなくなった

✓ チェック

本機のIPアドレスが変更されていませんか？

ページ

56

? 送信できない

✓ チェック

送信先(送信先情報)の選択をまちがえていませんか？また、登録されている送信先(E-mailアドレスやFTPサーバーの送信先情報)の設定をまちがえていませんか？

設定モードで上限設定されている最大送信データ量を超えていませんか？

メールサーバーの管理者によって制限されている最大送信データ量を超えていませんか？
(E-mail送信スキャン時)

送信先に指定したコンピューターのフォルダーを書き込みできるように共有設定していますか？
(共有フォルダー送信スキャン時)

本機の[IPsec設定]が有効になっていませんか？
(共有フォルダー送信スキャン時)

折りたたまれた状態の原稿をセットしていませんか？

送信先にダイレクトSMTPの宛先とその他の宛先が設定されていませんか？

! 解決法

■ 正しい送信先(送信先情報)の設定と選択をしてください。
E-mail送信(E-mail送信スキャン)でデータが送信先に届かないときは、不達通知などのエラー情報があらかじめ設定されている管理者のE-mailアドレスに届いている場合があります。データが送信先に届かない原因を調べるときの参考にしてください。

■ 管理者に問い合わせてください。
管理者によって最大送信データ量に上限値が設定されている場合、上限を超えたデータを送信できません。

■ 1回のE-mail送信のデータ量(読み込む原稿のページ数)を少なくしてください。または、読み込み時の解像度の設定を下げることでデータ量を減らしてください。1回のE-mail送信で扱える最大送信データ量はメールサーバーの管理者(プロバイダなど)に確認してください。

■ [保存先のリンクを送信]をチェックすると、データは本機のハードディスクに保存され、送信先にはデータの保存先にリンクされているURL情報をメールで送信します。送信先では、そのURLにアクセスして、データをダウンロードします。この方法だと、メールサーバーの制限に影響されないの、データ量を下げられない場合などは、この方法で送信してください。

■ 送信先のフォルダーが共有になっていない場合はフォルダーのプロパティで共有に設定してください。
フォルダーの移動などに伴い、共有が解除されることがあります。

■ 管理者に問い合わせてください。
設定モードで[IPsec設定]が有効になっている場合、お使いのコンピューターの環境によっては共有フォルダーへのスキャンができない場合があります。
⇒「設定(管理者)」の[システム設定] → [セキュリティ設定] → [IPsec設定]

■ 表示されているメッセージに従って、原稿を伸ばした状態でセットし直し、もう一度読み込んでください。
原稿自動送り装置に折りたたまれた状態の原稿をセットした場合、読み込み途中で実際の原稿サイズが検知されると、エラーとなり読み込みを中止します。

■ ダイレクトSMTPはその他の宛先との同報送信ができません。宛先をダイレクトSMTPとその他の宛先とに分けて送信してください。



自動でカラーモードを識別しない



チェック

次のような原稿を使用していませんか？
白黒にならない場合

- ・用紙自体が色味がかっている原稿（わら半紙など）

カラーにならない場合

- ・色が非常に薄い原稿
- ・色が非常に濃く、黒に近い原稿
- ・カラー部分が極めて少ない原稿



解決法

■ 手動で原稿を区別してスキャンしてください。

カラーモードを[自動]に設定して[スタート]キーをタップすると、白黒原稿かカラー原稿かを自動で識別してスキャンしますが、左記のような場合には自動識別が正常にはたらかないことがあります。



受け取った画像データを開けない



チェック

受信側で使用しているビューワーなどのソフトウェアが受け取った画像データの形式に対応していますか？

パスワードの入力を求められていませんか？



解決法

■ ファイルタイプと圧縮形式の組み合わせに対応したソフトウェアを使用して開いてください。

送信時に選択するファイルタイプと圧縮形式の組み合わせを変更すると開く場合があります。

■ 送信者にパスワードを確認するか、暗号化していない画像形式でもう一度送信を依頼してください。

受信したデータが暗号化PDFになっています。



原稿/送信サイズの指定方法が分からない



チェック

シンプルモードで操作していませんか？



解決法

■ 原稿サイズと送信サイズはノーマルモードで設定してください。ノーマルモードの基本画面で、[原稿]キーをタップしてください。読み込みサイズ（原稿サイズ）を指定し、送信サイズで送信先のサイズを指定してください。



? 送信に時間がかかる

✓ チェック

スキャン時の解像度設定は適切ですか？

! 解決法

■ 送信目的に応じた適切な解像度やデータ圧縮の設定をしてください。解像度とファイルサイズのバランスがとれた画像データを生成するために以下の点にご注意ください。
解像度のモードについて：
最初は標準値として[200X200dpi]（「E-mail」、「FTP/Desktop」、「共有フォルダー」、「外部メモリーデバイスにスキャン保存する」）/[200X100dpi]（インターネットFaxモード）に設定されています。ハーフトーン画像（写真やイラストなど）が含まれない原稿については、標準値で読み込ませるほうがより実用的なスキャン画像が得られます。それより高い解像度や[中間調]（インターネットFaxモードのみ）は写真などの画像が含まれる原稿で写真部分の画質を優先したい場合にのみ選択してください。その場合、標準値よりもファイルサイズが大きくなりますのでご注意ください。

? 送信先が選択された状態になっている

✓ チェック

設定モードで[デフォルト宛先設定]を設定していませんか？

! 解決法

■ 設定している送信先と異なる宛先に送信したいときは、[キャンセル]キーをタップしてください。
あなたが管理者の場合で、標準の送信先（デフォルトの宛先）を変更または解除したいときは、[デフォルト宛先設定]で設定をしてください。
⇒「設定(管理者)」の[システム設定] → [ファクス/イメージ送信設定] → [スキャナー設定] → [デフォルト宛先]

? 読み取った画像が欠ける

✓ チェック

原稿の読み取りサイズ設定で原稿のサイズよりも小さなサイズを設定していませんか？

! 解決法

■ 実際の上原稿サイズを設定してください。
意図的に原稿の実サイズよりも小さなサイズを設定している場合は、設定した読み取りサイズでの原稿セット基準位置を想定して原稿をセットしてください。たとえば原稿台(ガラス面)に実サイズA4の原稿をB5サイズの読み取りサイズ設定でセットする場合は、ガラス面左端の原稿台スケール側を基準としたB5サイズ原稿のセット範囲内に、読み込ませたい画像範囲がおさまるように原稿をセットしてください。



? 読み取った画像の質が悪い

✓ チェック

印刷物の原稿を読み取っていませんか？

カラー原稿やグレースケールの原稿を読み込むときに、カラーモードが[白黒2値]になっていませんか？

インターネットFaxモードの宛先が含まれていませんか？

解像度の設定が低くありませんか？

圧縮率の設定が高くありませんか？

! 解決法

■ 以下の方法でモアレの発生を低減してください。

印刷物の原稿の場合、しま模様(モアレ)が多少発生することがあります。ノーマルモードの基本画面にある[他の機能] → [シャープネス]機能を使用し、輪郭をソフトにすると、モアレの発生を低減します(「E-mail」、「FTP/Desktop」、「共有フォルダー」、「外部メモリーデバイスにスキャン保存する」のみ)。また、読み取り解像度を変えたり、原稿台(ガラス面)のガラス面に原稿をセットしている場合は、原稿の位置やセット角度を少しずらすとモアレの発生を多少軽減できる場合があります。

■ カラーモードが[白黒2値]に設定されていると、原稿で使用されている色を白か黒かに置き換えてスキャンします。文字のみの原稿には適していますが、イラストなどの画像を含む原稿を読み込むときは、カラーモードを[フルカラー]または[グレースケール]に設定してスキャンしてください。

■ 「E-mail」、「FTP/Desktop」、「共有フォルダー」の送信先に高解像度で送信したいときは、インターネットFaxの送信先と分けて送信してください。

■ 解像度が低く設定されていると粗い画質になります。解像度設定を上げるときめの細かい画質になります。(解像度を上げるとファイルサイズが大きくなります)

■ 「カラーモード」がフルカラー、グレースケール送信の場合、圧縮率が高く設定されているとノイズが目立ったり、色がくすんで見える場合があります。[フォーマット] → 「圧縮率」設定で圧縮率を低く設定するとノイズや、くすみの少ない画質になります(圧縮率を低く設定するとファイルサイズが大きくなります)。ノーマルモードで設定できます。

? 白紙でスキャンされる

✓ チェック

原稿をセットする面をまちがえていませんか？

! 解決法

■ 正しい向きにセットし直し、もう一度送信してください。

原稿台(ガラス面)をお使いの場合は送信する面または画像面を下向きに、原稿自動送り装置をお使いの場合は送信する面または画像面を上向きにそれぞれセットしてください。



? 読み取った画像の天地が逆になっていたり、横向きになっている

✓ チェック

インターネットFaxモードの宛先が含まれていませんか？

! 解決法

■ インターネットFaxの宛先と分けて送信してください。
「E-mail」、「FTP/Desktop」、「共有フォルダー」の宛先とインターネットFaxモードの宛先が含まれる同報送信をするときは、インターネットFaxの原稿送信方向が優先されるため、コンピューターでファイルを表示したときに正しい向きで表示されない場合があります。

? ファイル形式でJPEGを選択したがTIFFで生成された

✓ チェック

カラーモードで[白黒2値]を選択しましたか？

! 解決法

■ カラーモードを[フルカラー]または[グレースケール]にして[スタート]キーをタップしてください。
フォーマットを[JPEG]に選択していても、原稿を白黒2値で読み込んだ場合は、TIFFでファイルを生成します。

? ファイルサイズが大きい

✓ チェック

モノクロの原稿を読み込むときに、カラーモードが[グレースケール]になっていませんか？

! 解決法

■ カラーモードが[グレースケール]の場合、文字も写真もきれいにスキャンしたい場合には適していますが、ファイルサイズが大きくなります。文字のみの原稿の場合[白黒2値]に設定してスキャンするとファイルサイズを大幅に小さくすることができます。ノーマルモードで設定できます。

解像度の設定が高くありませんか？

■ 解像度が高く設定されているとファイルサイズが大きくなります。解像度設定を下げると画質が粗くなりますが、ファイルサイズを小さくすることができます。

圧縮率の設定が低くありませんか？

■ カラーモードが[フルカラー]、[グレースケール]の場合、圧縮率が低く設定されているとファイルサイズが大きくなります。[フォーマット] → 「圧縮率」設定で圧縮率を高く設定するとノイズが目立ったり、色がくすんで見える場合がありますが、ファイルサイズを小さくすることができます。ノーマルモードで設定できます。



? 宛先(ワンタッチキー (またはグループキー))が登録できない

✓ チェック

登録件数が上限に達していませんか？

! 解決法

■ 登録件数を調整してください。
使用していない宛先(ワンタッチキー (またはグループキー))を削除するなどしてください。

? 宛先(ワンタッチキー (またはグループキー))が修正／削除できない

✓ チェック

修正または削除したいキーに、送信予約中または通信中の宛先が含まれていませんか？

! 解決法

■ 送信予約を解除するか、通信が終了してから修正／削除をしてください。

管理者によって、修正または削除ができなくなる機能が設定されていませんか？

■ 管理者に問い合わせてください。
[デフォルト宛先設定]や[受信データの転送設定]などが管理者によって設定されていると修正／削除できません。

? スキャンした画像のフォーマットや圧縮率を変更したい

✓ チェック

[フォーマット]キーで設定できます。

! 解決法

■ [フォーマット]キーで保存や送信するファイルのフォーマット、圧縮率を設定することができます。ノーマルモードでは、原稿の枚数ごとにファイル化できる [ページ毎にファイル化]が使用できます。

? 送信時の宛先の確認方法が分からない

✓ チェック

[宛先一覧]キーをタップします。

! 解決法

■ [宛先一覧]キーをタップすると宛先一覧画面で宛先を確認することができます。



ルーターを交換したら、共有フォルダーへのスキャン保存、スキャンができなくなった



チェック

本機のIPアドレスが変更されていますか？



解決法

■ IPアドレスの設定を確認してください。

本機のIPアドレスを固定していない場合(DHCP環境でお使いの場合など)、IPアドレスが変更されると共有フォルダーへのスキャン保存、スキャンができなくなります。

本機のIPアドレスを設定モードの[ネットワークの状況]で確認のうえ、IPアドレスが変更されている場合はプリンタードライバーのポートを設定し直してください。

⇒「設定」の[ステータス] → [ネットワークの状況]

参照：ソフトウェアセットアップガイド

頻繁にIPアドレスが変更される場合は、IPアドレスを固定にしてお使いになることをお勧めします。



⇒「設定(管理者)」の[システム設定] → [ネットワーク設定]



チェックリスト

管理者によって、機能の使用制限が設定されていませんか？

設定モードで、機能を使用できないように設定している場合があります。ユーザー認証設定時、ログインしているユーザーの設定によっては、使用できる機能が制限されていることがあります。管理者にご確認ください。

 問題	 チェック	ページ
ドキュメントファイリングができない	ドキュメントファイリングの設定をしましたか？	57
ユーザーフォルダーにファイリングできない	プリンタードライバーの「フォルダー情報」に本機で作成したユーザーフォルダーを表示していますか？（プリンター使用時）	58
	ユーザーフォルダーにパスワードが設定されていませんか？	58
保存されているファイルが消えた	ファイルの再操作で[印刷後データを削除]キーをタップしませんでしたか？	58
	ドキュメントファイリングデータが自動削除されるように設定されていませんか？	58
ファイルを削除できない	ファイルの属性を[保護]に設定していませんか？	58
ファイルの属性変更で[親展]に設定することができない	一時保存フォルダーに入っているファイルではありませんか？	59
親展ファイル、親展フォルダーが開けない	間違ったパスワードを入力していませんか？	59
ファイル名やユーザーフォルダー名が登録または変更できない	ファイル、フォルダー名に使用できない文字が含まれていませんか？	59
ファイル名が途中で切れる	スキャナー、インターネットFax送信時、送信詳細設定でファイル名を登録していませんか？	59
	USBメモリーを接続してみましたか？	60
	シンプルスキャンモードの[本体/デバイス保存]で[外部メモリーデバイスに保存]を選択しましたか？	60
USBダイレクトプリントの方法が分からない	ドキュメントファイリングモードで[外部メモリーデバイスにスキャン保存する]を選択しましたか？	60
	USBメモリーを接続してみましたか？	60
USBダイレクトプリントの方法が分からない	ドキュメントファイリングモードで[USBメモリーからファイルを選択して印刷する]を選択しましたか？	60

ドキュメントファイリングができない

チェック

ドキュメントファイリングの設定をしましたか？

解決法

- ドキュメントファイリングの設定をしてください。
プリンターモードの場合、プリンタードライバーの[ジョブハンドリング]タブで、ドキュメントファイリングを使用できるように設定してください。
プリンターモード以外では、自動一時保存やファイリングからドキュメントファイリングの設定を行ってください。



ユーザーフォルダーにファイリングできない



チェック

プリンタードライバーの「フォルダー情報」に本機で作成したユーザーフォルダーを表示していますか？
(プリンター使用時)

ユーザーフォルダーにパスワードが設定されていませんか？



解決法

■ プリンタードライバーのドキュメントファイリングの保存先設定画面で[フォルダー情報の取得]ボタンをクリックして、本機で作成したユーザーフォルダーを呼び出してください。

■ ドキュメントファイリングの保存先設定画面で、本機で設定したパスワードを入力してください。



保存されているファイルが消えた



チェック

ファイルの再操作で[印刷後データを削除]キーをタップしませんでしたか？

ドキュメントファイリングデータが自動削除されるように設定されていませんか？



解決法

■ [印刷後データを保存]キーをタップして再印刷をしてください。
[印刷後データを削除]キーをタップして再印刷すると、ジョブ終了後ファイルを自動的に削除します。
ファイルの属性を[保護]にすることで、かんたんに削除できないようにします。

■ 必要なデータが削除されている場合は、管理者に相談してください。
設定モードで[ファイルの自動削除設定]が設定されていると、指定されたフォルダー内のドキュメントファイリングデータを定期的に削除します。([親展]および[保護]にしている場合でも削除することがあります。)
⇒「設定(管理者)」の[システム設定] → [ドキュメントファイリング設定] → [ファイルの自動削除設定]



ファイルを削除できない



チェック

ファイルの属性を[保護]に設定していませんか？



解決法

■ ファイルの属性を[保護]に設定している場合は、ファイルを削除できません。
ファイルの属性変更で設定を[保護]から[共有]に戻したうえで、ファイルの削除をしてください。



? ファイルの属性変更で[親展]に設定することができない

✓ チェック

一時保存フォルダーに入っているファイルではありませんか？

! 解決法

■ 別のフォルダーに移動して設定をしてください。
一時保存フォルダーのファイルには[親展]の設定ができません。(一時保存フォルダーのファイルでも、[保護]にすることでかんたんに削除できないようにします。)

? 親展ファイル、親展フォルダーが開けない

✓ チェック

間違ったパスワードを入力していませんか？

! 解決法

■ 管理者に問い合わせてください。

? ファイル名やユーザーフォルダー名が登録または変更できない

✓ チェック

ファイル、フォルダー名に使用できない文字が含まれていませんか？

! 解決法

■ ファイル名およびフォルダー名を入力する場合、次の半角記号は使用できません。
¥ ? / " : < > * |

? ファイル名が途中で切れる

✓ チェック

スキャナー、インターネットFax送信時、送信詳細設定でファイル名を登録していませんか？

! 解決法

■ 送信詳細設定を自動一時保存またはファイリングの設定よりも先に行っている場合、自動一時保存またはファイリングされるファイル名は送信詳細設定で登録されたファイル名を設定します。そのため自動一時保存のファイル名の文字数(全角15文字/半角30文字)を超えている場合は、超えている分の文字が切れてなくなってしまう。



USBメモリースキャンの操作方法が分からない



チェック

USBメモリーを接続してみましたか？

シンプルスキャンモードの[本体/デバイス保存]で[外部メモリーデバイスに保存]を選択しましたか？

ドキュメントファイリングモードで[外部メモリーデバイスにスキャン保存する]を選択しましたか？



解決法

■ USBメモリーを本機に接続すると、メッセージが表示されます。USBメモリースキャンをする場合は、[外部メモリーデバイスにスキャン保存する]キーをタップすると、シンプルスキャンモードで外部メモリーデバイスが設定されている画面が表示されます。ここで原稿をセットし、[スタート]キーをタップすると、USBメモリーに原稿が保存されます。[詳細設定をする]チェックボックスをチェックすると、詳細な保存設定が可能になります。

■ シンプルスキャンモードの[本体/デバイス保存]で[外部メモリーデバイスに保存]を選択すると、接続されているUSBメモリーに原稿が保存されます。

■ ドキュメントファイリングモードでアクションパネルの[外部メモリーデバイスにスキャン保存する]を選択すると、接続されているUSBメモリーに原稿が保存されます。



USBダイレクトプリントの方法が分からない



チェック

USBメモリーを接続してみましたか？

ドキュメントファイリングモードで[USBメモリーからファイルを選択して印刷する]を選択しましたか？



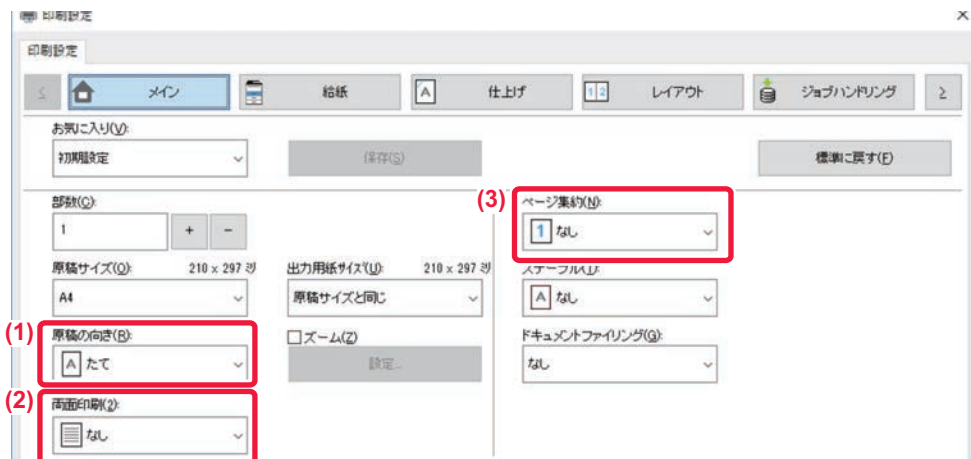
解決法

■ USBメモリーを本機に接続すると、メッセージが表示されます。USBダイレクトプリントをする場合は、[外部メモリーデバイスから印刷する]キーをタップしてください。

■ ドキュメントファイリングモードでアクションパネルの[USBメモリーからファイルを選択して印刷する]をタップしてください。



よく使う印刷パターン早見表



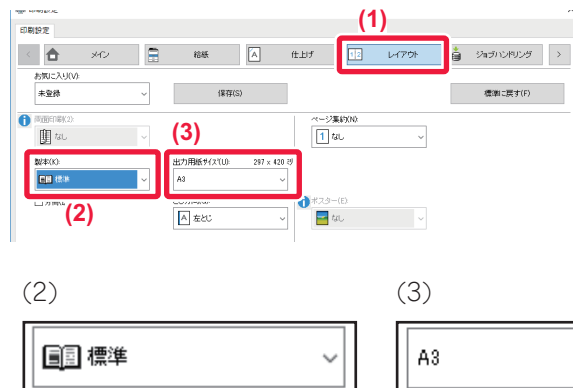
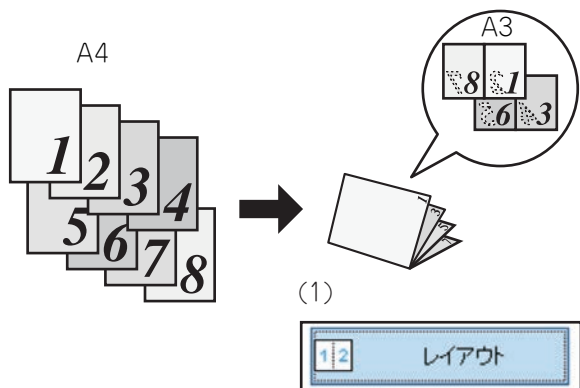
出力	原稿の向き	印刷結果		給紙トレイ		ドライバーの設定
				トレイ種類	印刷面	
両面印刷	 	 	➔	トレイ1~4	上向き	(1)
				手差しトレイ、大容量給紙トレイ	下向き	(2) ※
	トレイ1~4	上向き	(3) 			
	手差しトレイ、大容量給紙トレイ	下向き	(1) ※ 			
	 	 	➔	トレイ1~4	上向き	(2) ※
				手差しトレイ、大容量給紙トレイ	下向き	(3)
						(1) ※
						(2) ※
						(3)



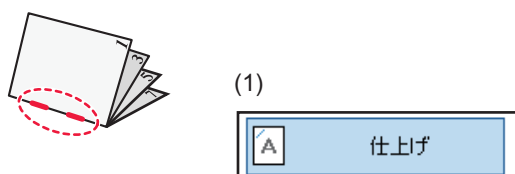
出力	原稿の向き	印刷結果	給紙トレイ		ドライバーの設定
			トレイ種類	印刷面	
両面印刷と ページ集約 (2ページ)			トレイ1~4 手差しトレイ、 大容量給紙ト レイ	上向き 下向き	(1) (2) ※ (3) ※
			トレイ1~4 手差しトレイ、 大容量給紙ト レイ	上向き 下向き	(1) ※ (2) ※ (3) ※

※デフォルトから変更が必要です。

製本



[中とじステープル]も行う場合
(サドルフィニッシャー装着時)





本機からパソコンに文書をスキャンする

ネットワークフォルダーを作成する

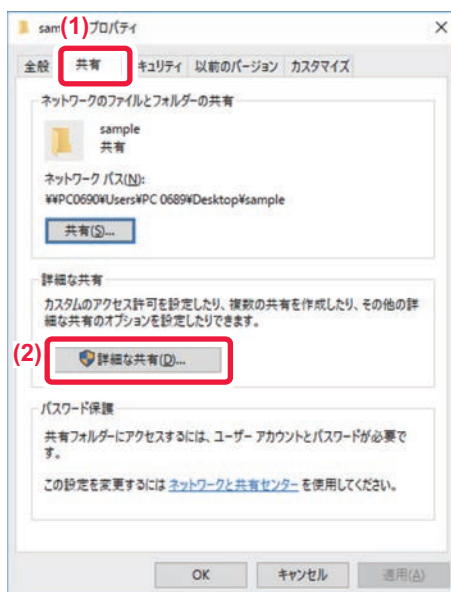
ここでは「sample」という名前のフォルダーをネットワーク上のすべての人に共有する方法で説明しています。

1



「sample」という名前のフォルダーをデスクトップに作成した後、右クリックして[プロパティ]を選択する

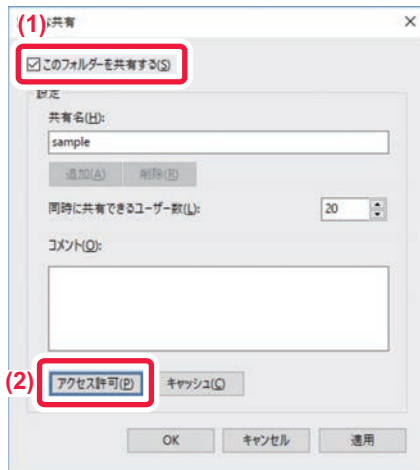
2



[共有]→[詳細な共有]の順にクリックする

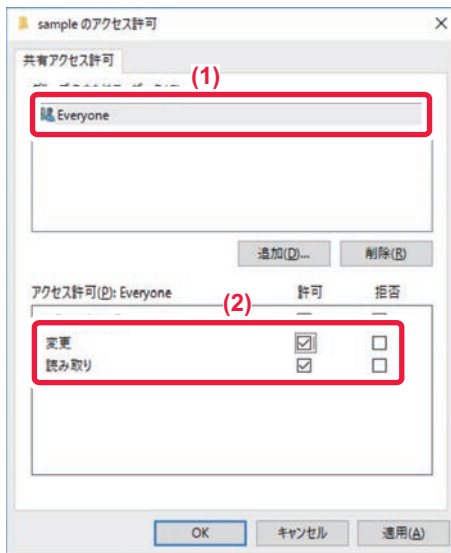


3



[このフォルダーを共有する]チェックボックスを選択して[アクセス許可]ボタンをクリックする

4



「Everyone」を選択して[変更]と[読み取り]の[許可]のチェックボックスにチェックして[OK]をクリックする

5

「詳細な共有」画面で[OK]をクリックして画面を閉じて[閉じる]ボタンをクリックする



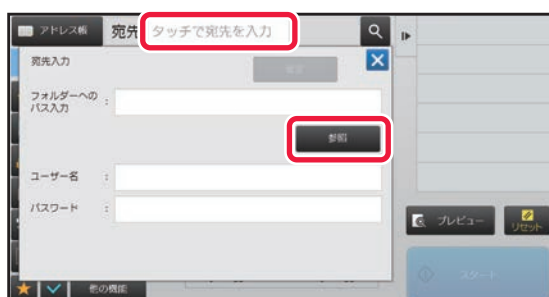
共有フォルダーに文書を送る

1



[共有フォルダー]モードアイコンをタップする

2



「タッチで宛先を入力」をタップして宛先入力画面で[参照]をタップする

3

「ワークグループ」→「サーバー」→「共有フォルダー」を選択して[確定]キーを2回タップする

4

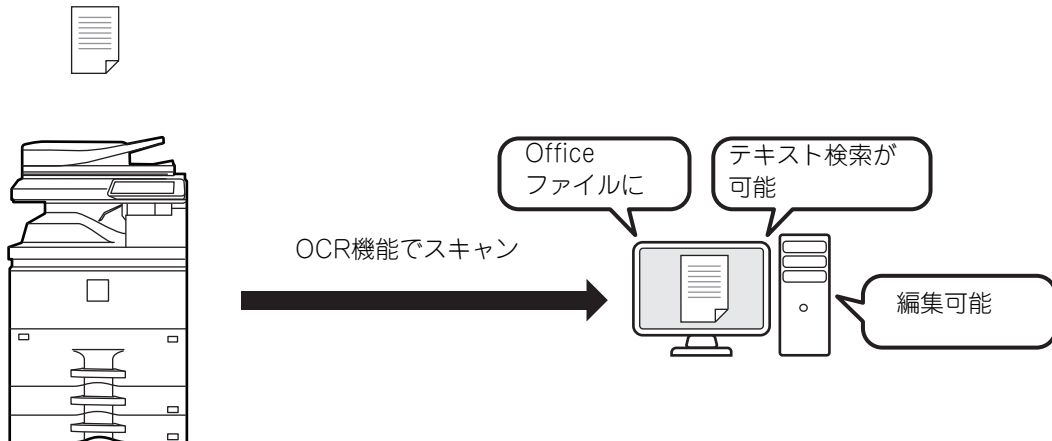


[スタート]キーをタップする



スキャンの設定を変更する

スキャンしたデータをOfficeファイルに直接変換したり、テキストが検索できるサーチャブル PDFに変換できます。



モード	フォーマット設定	OCR設定
シンプルモード	<p>[カラー/グレースケール]キー選択時</p> <p>[白黒]キー選択時</p>	
ノーマルモード	<p>[カラー/グレースケール]キー選択時</p> <p>[白黒]キー選択時</p>	

シャープ株式会社